

# **Vyhodnocení aktivit v oblasti public relations**

## **k projektu**

### **Partnerství Zelená úsporám**

#### **září – prosinec 2010**

#### **Obsah:**

Výčet aktivit (strana 2)

Souhrnný přehled článků (strana 7)

Analýza hlavních parametrů (strana 11)

Ukázky vybraných článků (strana 14)

Plné znění článků (strana 37)

## PR aktivity

Úkolem public relations aktivit v rámci první fáze projektu Partnerství Zelená úsporám bylo navázat kontakt s médii a vzbudit jejich zájem o téma energeticky úsporných domácích spotřebičů. Nástroji zvolenými k této strategii byly tiskové zprávy, setkání s novináři, anketa a obecný press office (zejména pro dotazy médií). Zpětná vazba byla zjištěna pomocí media monitoringu.

Podařilo se akcentovat myšlenku vyjádřenou v ostatních částech kampaně, a sice že staré spotřebiče mají větší spotřebu a stojí tak domácí rozpočty zbytečně moc peněz. Zatím se daří navázat spolupráci zejména s internetovými servery, a ačkoliv publicita v tištěných médiích není vůbec malá, chtěli bychom se ještě více zaměřit na deníky a magazíny pro ženy.

## Publikované tiskové zprávy

- 29. září 2010 – Energetická náročnost domácích spotřebičů trvale klesá. Za posledních třicet let až třikrát!
- 14. října 2010 – Bílé zboží se podílí 20 % na spotřebě elektrické energie v domácnostech
- 1. prosince 2010 – Vánoční dárky, které obohatí i v budoucnu
- 8. prosince 2010 - Program partnerství Zelená úsporám pomáhá snižovat rodinné rozpočty až o stovky korun ročně
- 8. prosince 2010 - Lidé se při nákupu nového domácího spotřebiče více zajímají o jeho energetickou náročnost
- 22. prosince 2010 – Rok 2011 přinese změnu v systému energetického štítkování domácích spotřebičů

## Setkání s novináři

Původně zamýšlené komorní setkání s vybranými novináři se pro vysoký zájem uskutečnilo jako klasická tisková konference, a sice začátkem prosince 2010 v Centru energetického vzdělávání PRE. Tímto bychom chtěli PRE poděkovat za poskytnutí zázemí pro konání tiskové konference a poskytnutí materiálů pro novináře.



Na tiskové konferenci vystoupil za Ministerstvo životního prostředí ředitel odboru nástrojů politiky životního prostředí Tomáš Kažmierski, za organizátora projektu hovořil Juraj Krivošík ze SEVEN, pohled výrobců domácích spotřebičů nabídl Martin Sailer z CECEC CZ a Centrum energetického vzdělávání PRE představil Josef Raffay.

Hlavním sdělením prezentace byla aktuální podoba programu a realizovaná (a plánovaná) reklamní kampaň.

Na setkání byli zváni novináři z odborných médií, celostátních deníků, společenských časopisů i zpravodajských agentur.



Prezenční listina - skutečnost  
**Setkání s novináři**  
 8. prosince 2010

Redakce	Jméno novináře	Podpis
bydletvpanelu.cz, fresh-in.cz, trendybydlení.cz	Daniela Bučková	
cenia.cz	Petr Šaifrid	
CNTL, s.r.o.	Ing. Barbora Jirčínová	
CTK dispečink	Fotoreportérka p. Šulová	
denik.cz	Jiří Humplík	
EKO	Beata Jirešová	
ekobydlení.eu	Jan Horčík	
Home	Matěj Šišolák	
InterMedia Europe (Infopress)	Irena Sabovičová	
Kosmetika & Wellness	Astrid Lovrantová	
nazeleno.cz	Martin Archalous	
Revue 50 plus	Ing. Jarmila Nevařilová	
Tv Public- Eko Auto	Roland Horčík	
tzb-info.cz	Ing. Petr Bohuslávka	
ibizz.cz	František Bouda	
ibuzz	Pavel Smejkal	
Partneři:		
Philips Česká republika	Hana Křteková	
Philips Česká republika	Alice Honigová	
Miele spol. s r.o.	Lucie Kyselá	
Miele spol. s r.o.	Mariana Jarčáková	
Eleon Impact - Electrolux	Veronika Jiráňková	
Gorenje	Hana Matulová	
SPŽP	2x	



Novináři měli v podkladech 2 tiskové zprávy, CD s vizuály, dokument FAQ brožuru, leták, samolepky s logem Top kategorie a materiály partnerů.





## Anketa – Preference českých spotřebitelů při nákupu spotřebičů

Pro získání povědomí o tom, jak čeští spotřebitelé vybírají nové spotřebiče a které informace jsou pro ně důležité, jsme realizovali anketu. Pro získání dat jsme využili jednak dotazníkové šetření přes server VypInTo.cz, a také jsme oslovili internetový portál pro ženy [www.zena-in.cz](http://www.zena-in.cz) a server enuby.cz. Pro získání většího počtu odpovědí doprovázela anketu soutěž. Výhry poskytli partneři projektu – Philips Česká republika a PRE, kterým tímto velice děkujeme.

Výsledky ankety posloužily jako dobrý zdroj informací pro tiskovou zprávu. Zde jsou některé z hlavních závěrů:

### Ušetřete s neúčinnějšími spotřebiči

13. 11. 2010

Největšími ztrátami elektrické energie v domácnostech jsou ledničky a mrazáky. Také další spotřebiče zbytečně „okrádají“ své majitele o stovky korun měsíčně. Program Partnerství zelená úsporám proto přináší přehled těch neúčinnějších spotřebičů – [www.zelenausporam-partnerstvi.cz](http://www.zelenausporam-partnerstvi.cz).

Jaké jsou vaše preference při nákupu domácích spotřebičů?

Odpověď na devět otázek, týkajících se preference při výběru a nákupu nových spotřebičů, vás zařazuje do slosování o ceny od partnerů projektu Partnerství Zelená úsporám. Vyhrát můžete trojbalení úsporných žárovek Osram, které do soutěže poskytla Pražská energetika, a.s., rychlovarnou konvici Philips nebo nový světelný zdroj Master LED Bulb D od Philips Česká republika, s.r.o.



Anketa potrvá do 20.11. 2010.

### Dotazník pro čtenářky a čtenáře enuby.cz

Vyplnění dotazníku je zcela anonymní. Po jeho zodpovězení a odeslání máte možnost zúčastnit se slosování o zajímavé ceny.

\*Povinné pole

1. Co vás vede k rozhodnutí o nákupu nového spotřebiče typu lednička, mraznička či pračka (bez ohledu na to, zda to plánujete či ne)?  
(můžete vybrat jednu či více nabízených odpovědí)

- ☐ Potřebuji nový spotřebič, starý nefunguje.
- ☐ Stáří stávajícího spotřebiče více jak 10 let.
- ☐ Stáří stávajícího spotřebiče více jak 5 let.
- ☐ Vysoká energetická náročnost stávajícího spotřebiče.
- ☐ Zastaralý vzhled / design stávajícího spotřebiče.
- ☐ Rozšíření funkcí u nových spotřebičů.

- Nový spotřebič si lidé kupují, když jim starý doslouží (44 %), ale také pokud má vysokou energetickou náročnost (25 %)
- Téměř 70 % spotřebitelů uvažuje v příštím roce o koupi nového spotřebiče, nejčastěji pračky, vysavače nebo ledničky s mrazničkou
- Spotřebitelé se při nákupu spotřebiče zajímají zejména o energetickou náročnost spotřebiče, teprve potom o její cenu
- Většina spotřebitelů (57%) rozumí informacím na energetickém štítku a řídí se jimi, třetina spotřebitelů informacím na energetickém štítku nerozumí

## Souhrnný přehled článků

Datum	Médium	Téma
29.9.	Finanční noviny.cz	Energetická náročnost domácích spotřebičů
29.9.	Hypindex.cz	Energetická náročnost domácích spotřebičů
30.9.	Babinet.cz	Jak vybrat energeticky nenáročnou pračku?
30.9.	Nazeleno.cz	Energetická náročnost domácích spotřebičů trvale klesá
1.10.	Haló noviny	Úspory energie nejsou zadarmo
2.10.	Bydletvpanelu.cz	Domácí spotřebiče – kolik zaplatíme za provoz?
3.10.	Trendyvbýdlení.cz	O kolik více zaplatíme za starší spotřebiče?
4.10.	Hospodářské noviny	Nákupy do domácností
10.10.	Trendyvbýdlení.cz	Které spotřebiče umí ušetřit až čtvrtinu energie?
13.10.	Regiony.cz	Spotřeba elektrické energie domácností
13.10.	Euro.cz	Chladničky jsou největšími žrouty elektřiny
13.10.	Odpady (nwl)	Energetické nároky spotřebičů se snížily za 20 let až třikrát
20.10.	Enuby.cz	Drží vaše spotřebiče krok?
20.10.	Dáma.cz	Největší žrouti energie v domácnosti
21.10.	Trendyvbýdlení.cz	Které spotřebiče umí ušetřit až čtvrtinu energie?
23.10.	Bydletvpanelu.cz	Úspory začínají dobrým nákupem
25.10.	Elektroinstalatér	Úsporné světelné zdroje v domácnostech

25.10.	Bydlet.cz	Spotřeba elektrické energie domácností
25.10.	Enuby.cz	Energeticky úsporné osvětlení
25.10.	Kurzy.cz	Spotřeba elektrické energie domácností
26.10.	Tachovský deník	Staré spotřebiče kradou peníze
26.10.	Sokolovský deník	Staré spotřebiče kradou peníze
26.10.	Rokycanský deník	Staré spotřebiče kradou peníze
26.10.	Plzeňský deník	Staré spotřebiče kradou peníze
26.10.	Klatovský deník	Staré spotřebiče kradou peníze
26.10.	Karlovarský deník	Staré spotřebiče kradou peníze
26.10.	Chebský deník	Staré spotřebiče kradou peníze
26.10.	Domažlický deník	Staré spotřebiče kradou peníze
27.10.	MF Dnes	Kvalitní osvětlení šetří oči
30.10.	Bydletvpanelu.cz	Rady před nákupem nového spotřebiče
1.11.	Reality.idnes.cz	Kvalitní osvětlení šetří oči
5.11.	Stavebnictví	Představení programu Partnerství Zelená úsporám
9.11.	Facility manager	Energetická náročnost domácích spotřebičů klesá
16.11.	Mesec.cz	Které spotřebiče jsou největšími žrouty elektřiny?
9.12.	Mesec.cz	5 spotřebičů, které vám nejvíce vysávají peněženku
9.12.	MaM.cz	Kampaň k programu Partnerství Zelená úsporám
9.12.	Ekobydleni.eu	Partnerství Zelená úsporám . šetrné spotřebiče pro vaši domácnost

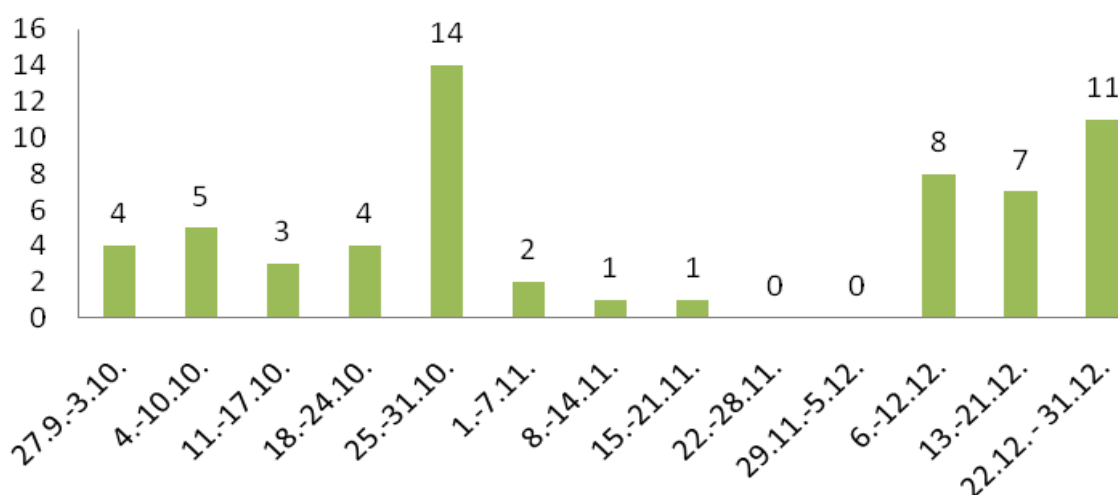


9.12.	Novinky.cz	Lidé se při nákupu nového spotřebiče více zajímají o jeho energetickou náročnost
9.12.	Vitalia.cz	Program partnerství Zelená úsporám pomáhá snižovat rodinné rozpočty až o stovky korun ročně
9.12.	eDotace	Vánoční dárky, které obohatí i v budoucnu
10.12.	Ekolist.cz	Program partnerství Zelená úsporám pomáhá snižovat rodinné rozpočty až o stovky korun ročně
10.12.	EnviWeb.cz	Energeticky nejúspornějších domácích spotřebičů jsou nedílnou součástí zodpovědného přístupu k život...
13.12.	Strategie	Zelená úsporám má pro 2011 jasno
13.12.	Marketing & Media	Kampaň k programu Partnerství Zelená úsporám
14.12.	Vitalia.cz	Lidé se při nákupu nového domácího spotřebiče více zajímají o jeho energetickou náročnost
15.12.	Právo – Dům a bydlení	Jak snížit spotřebu energie
15.12.	Odpady	Energetická náročnost domácích spotřebičů klesla třikrát
15.12.	Utulne.centrum.cz	Výsledky ankety - jak vybíráte spotřebiče?
21.12.	EKO – ekologie a společnost	Bílá technika spotřebuje až 20 % elektrické energie domácností
22.12.	Českolipský deník	Pozor na „zloděje energie“
22.12.	Chomutovský deník	Pozor na „zloděje energie“
22.12.	Jablonecký deník	Pozor na „zloděje energie“
22.12.	Liberecký deník	Pozor na „zloděje energie“

22.12.	Litoměřický deník	Pozor na „zloděje energie“
22.12.	Mostecký deník	Pozor na „zloděje energie“
22.12.	Teplický deník	Pozor na „zloděje energie“
22.12.	Ústecký deník	Pozor na „zloděje energie“
22.12.	Žatecký a lounský deník	Pozor na „zloděje energie“
28.12.	Vitalia.cz	Rok 2011 přinese změnu v systému energetického štítkování domácích elektrospotřebičů
29.12.	Dům a bydlení	Jak příští rok bydlet lépe
Celkem	60 článků	

## Analýza hlavních parametrů

### Vývoj publicity PZÚ v jednotlivých týdnech (09-12/2010)



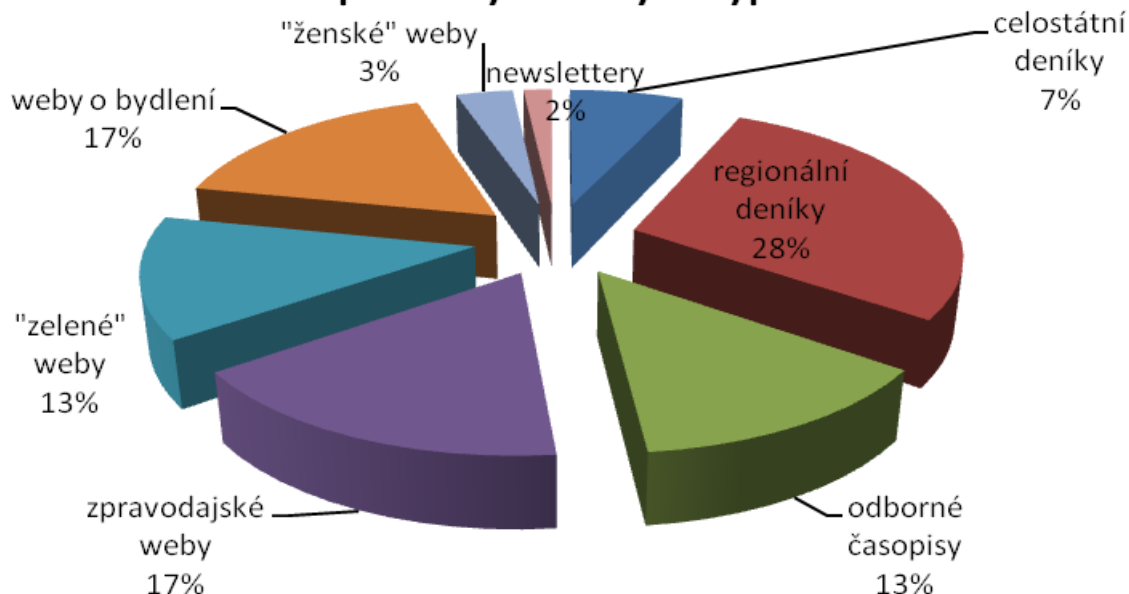
Aktivní komunikace s médii se odráží v publicitě, kterou ve sledovaných měsících měl program Partnerství Zelená úsporám.

Ke konci září byla vydána první tisková zpráva a další, přibližně v polovině října. Mediální odezva se projevila ihned a měla trvání cca 3 týdny (některé články vzniklé na základě těchto tiskových zpráv se objevují i později). Největší nárůst zaznamenala koncem října, kdy zprávy převzaly regionální deníky.

V listopadu nebyla vydána žádná tisková zpráva, což se projevilo až koncem listopadu, kdy už média neměla k tématu žádné nové informace.

V prosinci se publicita opět zvedla a to jednak v souvislosti s dalšími tiskovými zprávami a setkáním pro novináře.

### Rozložení publicity v různých typech médií

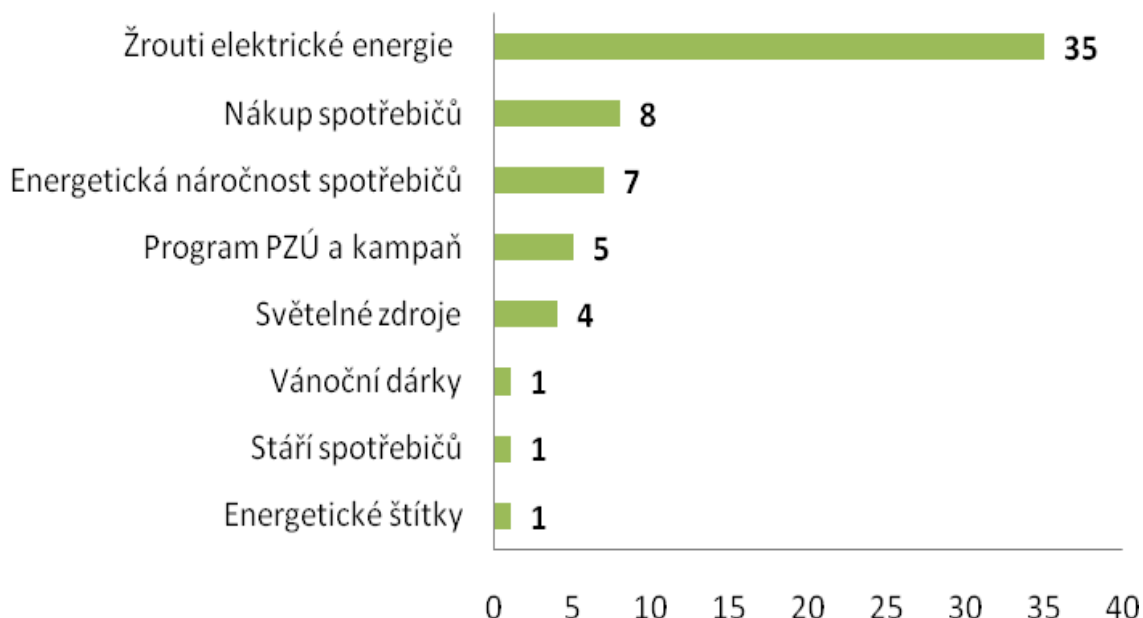


Obecně lze říci, že polovina všech článků vyšla v tištěných médiích a polovina na internetových serverech, což je v době zániku tištěných titulů a rozvoji elektronických médií pozitivní poměr. Výsledek ovlivňují regionální tituly, které zveřejnily články ve více regionálních mutacích.

Zprávy o programu se objevily v Hospodářských novinách, MF Dnes a Právu, přesto bychom chtěli docílit ještě většího zastoupení publikovaných článků právě v celostátních denících. Další skupinou médií, kde je velký prostor pro zvýšení publicity, jsou tištěné ženské časopisy a časopisy zaměřené na domácnost. Zde se zatím daří spolupracovat s elektronickými mutacemi zmíněných médií či podobně zaměřenými servery.

Nejvyšší publicitu (s ohledem na počet originálních článků) měl program na zpravodajských portálech, což by se dalo vyložit také tak, že média o tento typ zpráv zájem mají, ale do tištěných verzí se již většinou nedostanou (prioritu mají zprávy aktuálnějšího charakteru). Další skupinou médií, kde se program těšil velké publicitě, byly webové stránky zaměřené na bydlení. Zde lze očekávat, že řada čtenářů uvažuje o novém vybavení bytu, proto je zde zveřejněná informace relevantní.

## Nejčastěji komunikovaná témata



Určit nejčastěji komunikované téma ve sledovaném období je složité kvůli tomu, že se jednotlivá témata vzájemně překrývají. Obecně lze ale říci, že největší zájem ze strany médií byl o téma spotřeby domácích spotřebičů a jejich dopadu na rozpočty domácností, což je přesně to sdělení, které chce kampaň spotřebitelům zdůraznit (pozn.: téma „Energetická náročnost spotřebičů“ jsme vyčlenili jako samostatné a to v těch případech, kdy se hovoří spíše o technické stránce spotřeby bez dopadu na domácnosti).



## Ukázky vybraných článků





## DOMÁCNOST

### Jak vybrat energeticky úspornou pračku

30. 9. 2010, *Redakce Babinet,*

*Jedním z hlavních kritérií při výběru nového elektrospotřebiče je kromě pořizovací ceny jeho energetická třída. Při stále rostoucích cenách elektrické energie dokáže nízká energetická náročnost spotřebiče v budoucnu ušetřit nemalé peníze.*



V dnešní době je na trhu nepřeberné množství praček od mnoha výrobců. Vybrat tu „nej“ proto bývá oříšek. Pokud je pro vás při rozhodování důležitým faktorem spotřeba elektrické energie mohou s výběrem pomoci třeba internetové stránky programu Partnerství Zelená úsporám ([www.zelenausporam-partnerstvi.cz](http://www.zelenausporam-partnerstvi.cz)). Také nezapomínejte sledovat energetické štítky, které se dnes převážně pohybují v úrovni A až A-30 % (dříve známé jako A+++ ) a vyjadřují tak energetickou náročnost výrobku.

Vysoké úspory dosahují také pračky díky novým inteligentním technologiím, například Whirlpool, díky patentované funkci 6. smysl. Pračka totiž podle zvoleného programu a úrovně savosti příslušné tkaniny



sama rozpozná množství prádla, které jste do bubnu vložili a přizpůsobí mu optimální spotřebu nejen energie, ale i vody a času.

Mezi nejprodávanější modely praček patří stále standardní výrobky o šířce 60 cm. Přesto však můžeme říci, že řada domácností tak zbytečně platí za něco, co plně nevyužije – spotřebuje více energie a ještě se připravuje o místo. Při nákupu pračky je tak dobré zvážit, jak často a kolik prádla





## Bílé zboží se podílí až 20 % na spotřebě elektrické energie domácností

Rubrika: [Tiskové zprávy](#)

Marta Hrdličková (Kurzy.cz), 25. říjen 2010

Z analýzy programu Partnerství Zelená úsporám vyplývá, že největšími žrouty elektrické energie v domácnostech jsou chladničky a mrazničky. Ušetřit se však dají i stovky korun měsíčně a to důsledným využíváním nejúspornějších spotřebičů. Jak takové spotřebiče vybírat a používat poradí spotřebitelům webové stránky [www.zelenausporam-partnerstvi.cz](http://www.zelenausporam-partnerstvi.cz).

Domácí spotřebiče se na celkové spotřebě elektrické energie průměrné domácnosti podílejí až 20 %. Z toho více než čtvrtinu energie spotřebují ledničky. „Ještě před samotnou návštěvou obchodu s bílou technikou je vždy velice důležité zvážit, jak velký a výkonný spotřebič vlastně potřebujeme. Jdeme-li si koupit chladničku, musíme vědět, pro kolik osob ji budeme používat. Na jednu osobu bychom měli počítat 50 – 70 litrů obsahu,“ říká Juraj Krivošík, ze SEVEEn, Střediska pro efektivní využívání energie, o.p.s., které je organizátorem programu Partnerství Zelená úsporám. „Další rozhodnutí je samozřejmě spojeno s energetickou třídou, kterou má mít daný spotřebič. Rozhodně se vždy vyplatí ta nejúspornější. Jednak díky konkurenci výrobců a prodejců nemusí být dražší, než spotřebič s nižší energetickou třídou, navíc tak zajistím nízkou spotřebu energie a platby s ní spojené v následujících letech jejího provozu,“ dodal Juraj Krivošík.

Energetická náročnost spotřebičů je vždy uvedena na tzv. energetickém štítku, jehož použití je v Evropské unii povinné. Štítky s energetickou náročností jsou označovány automatické pračky, sušičky prádla, ledničky, mrazničky, myčky nádobí, elektrické trouby, klimatizační jednotky, elektrické ohřivače vody a zdroje světla. Každá produktová řada má různě odstupňované kategorie. Obecně však lze říci, že kategorie A zahrnuje ty nejlepší a nejúspornější spotřebiče, v mnoha případech musela vzniknout i kategorie A+ a A++, aby bylo možné zodpovědně rozlišit ty nejúspornější výrobky na trhu. Třída A tak již často nepředstavuje skutečně nejúspornější spotřebič na trhu. Ve srovnání s nabídkou před několika lety je možné vybrat výrobky se spotřebou elektrické energie až o 50 % nižší.

„Spotřebitelé by se měli umět zorientovat v informacích, které jsou uvedené na energetickém štítku. V současné době jsou například nejúspornější chladničky označeny A++ a pračky A-10% a A-20%,“ řekla náměstkyně ministra životního prostředí Rut Bízková. „Rozumní spotřebitelé, kteří si pořídí



**BYDLET V PANELU**  
internetový časopis pro interiér i exteriér panelového domu

Aktuálně | Reality | Finance | Družstva a SVJ | Interiér | Exteriér | Chalupa a hobby | Poradna | Koktejl | Výstava Pan

Vyhledávání  
hledat  
Hledáte změnu?

Hlavní strana » Článek

Úspory energie začínají správným nákupem

23. 10. 2010

Domácí spotřebiče se na celkové spotřebě elektrické energie průměrné domácnosti podílejí až 20 %. Z toho více než čtvrtinu energie spotřebují ledničky. „Ještě před samotnou návštěvou obchodu s bílou technikou je vždy velice důležité zvážit, jak velký a výkonný spotřebič vlastně potřebujeme. Jdeme-li si koupit chladničku, musíme vědět, pro kolik osob ji budeme používat. Na jednu osobu bychom měli počítat 50 – 70 litrů obsahu. Další rozhodnutí je samozřejmě spojeno s energetickou třídou, kterou má mít daný spotřebič. Rozhodně se vždy vyplatí ta nejušpornější. Jednak díky konkurenci výrobců a prodejců nemusí být dražší, než spotřebič s nižší energetickou třídou, navíc tak zajistím nízkou spotřebu energie a platby s ní spojené v následujících letech jejího provozu,“ říká Juraj Krivošík, ze SEVEN, Střediska pro efektivní využívání energie, o.p.s., které je organizátorem programu Partnerství Zelená úsporám.

Soutěže

Publikované soutěže:

1. TENDENCE 2009 se hříží



**ekolist.cz** / zpravodajství / tiskové zprávy

titulní strana zpravodajství publicistika | zelená domácnost | kultura | kalendář akcí

zprávy tiskové zprávy co píší jiní legislativa speciály

Tiskové zprávy



## Program partnerství Zelená úsporám pomáhá snižovat rodinné rozpočty až o stovky korun ročně

10. prosince 2010 | Partnerství Zelená úsporám

Autor: Natálie Sedláčková, tel: 225 304 311

Včera představil program Partnerství Zelená úsporám pokračování kampaně pro rok 2011, kterou na podporu energeticky nejúspornějších domácích spotřebičů vytvořilo pro širokou veřejnost Ministerstvo životního prostředí a Státní fond životního prostředí. Součástí kampaně bude spotřebitelská soutěž a roadshow, která navazuje na kreativní ideu „Zloději energie“. Celý kreativní koncept kampaně pracuje s vtipnou nadsázkou zlodějů v domácnosti a realizuje ho komunikační skupina Mather. Má vést širokou veřejnost k zamyšlení o úsporách za elektrickou energii v rodinném rozpočtu a pomáhat ke konkrétním nákupním rozhodnutím.

„Kampaň bude probíhat především v první polovině roku 2011 a bude cílit na širokou veřejnost, důraz však bude kladen na spotřebitele, kteří aktivně ovlivňují výdajovou stránku rodinného rozpočtu a zároveň přemýšlí o svém přístupu k životnímu prostředí,“ řekl Juraj Krivošík, ze SEVEN, Střediska pro efektivní využívání energie, o.p.s., které je organizátorem programu Partnerství Zelená úsporám.

„Program Partnerství Zelená úsporám vznikl na podporu zodpovědného přístupu k životnímu prostředí u každého jednotlivce. Kampaň realizovaná v celkovém nákladu 2,5 milionu Kč zábavným a nenásilným způsobem motivuje veřejnost k nákupu nejúspornějších spotřebičů a vede tak k celkovému snížení energetické náročnosti společnosti,“ řekl Tomáš Kažmierský, ředitel odboru nástrojů politiky životního prostředí z Ministerstva životního prostředí. Vizuální část kampaně byla připravena ve spolupráci s portugalským výtvarníkem a profesionálem oboru 3D vizualizace José Alvasem da Silvou a českým fotografem Lukášem Havlenou.

Celorepubliková spotřebitelská soutěž bude navázána na internetovou mikrostránku, fungující v rámci webových stránek [www.zelenausporam-partnerstvi.cz](http://www.zelenausporam-partnerstvi.cz). Roadshow bude probíhat v pěti obchodních centrech v Praze, Brně a Plzni. Vtipnou formou bude upozorňovat na to, jak nás doma spotřebiče dokážou okrádat. „Stáří spotřebičů v České republice jasně ukazuje, že potenciál k úsporám v domácnostech rozhodně je. Například chladničky v průměru dosahují stáří téměř 10 let. Přitom spotřeba současných nejúspornějších typů ledniček je až třikrát nižší než tomu je u výrobků, které pocházejí z počátku 90. let,“ řekl Martin Sailer, generální ředitel Sdružení evropských výrobců domácích spotřebičů, partner programu.



**Ekologické bydlení**  
EKOLOGIE, NIZKOENERGETICKÉ BYDLENÍ, ZELENÁ ENERGIE

partnerský web  
**TECHNOLOG**  
**nazeleno.cz**

Domů O webu Fórum Hybrid.cz Ekočtečka.cz

větrná energie solární elektrárny domov města internet spotřebiče

**VĚDA**  
Stromy můžou fungovat jako pouliční osvětlení

**REKORD**  
Španělsko staví největší větrnou elektrárnu

**OBJEV**  
Bakterie dokážou opravit beton

**Pro 09. Partnerství Zelená úsporám - šetrné spotřebiče pro vaši domácnost**  
9. 12. 2010 v rubrice Spotřebiče [Přidat komentář](#)

**Spočítejte si návratnost**  
solární elektrárny na střeše vašeho domu. Přímě na stránkách [Conerdy.cz](http://Conerdy.cz)

[Reklamy Google](#) [1 tweet](#) [retweet](#)

[To se mi líbí](#) [Přihlášení a prohlédněte si, co se vašim přátelům líbí.](#)

Program Partnerství Zelená úsporám je koncepčním doplněním základního programu **Zelená úsporám**, který je zaměřen na **snížení spotřeby energie v domácnostech**. Partnerství Zelená úsporám je program nedotační, převážně infomační, a zaměřuje se na šetrné domácí spotřebiče. [POKRAČOVÁNÍ](#)

**Partnerství Zelená úsporám**  
**TOP Kategorie**  
Energeticky úsporný výrobek  
[www.zelenausporam-partnerstvi.cz](http://www.zelenausporam-partnerstvi.cz)



## EKOskop

jsou přímo úměrné spotřebě automobilu. Hodnota 100 g CO<sub>2</sub>/km odpovídá spotřebě přibližně 3,8 l/100 km nafty, nebo 4,3 l/100 km benzínu.

Ve srovnání průměrných emisí z automobilů registrovaných v jednotlivých zemích dopadli nejlépe Francouzi (134 g CO<sub>2</sub>/km). Na konci žebříčku se umístilo Lotyšsko (177 g). Česká republika a Rumunsko byly jedničkami v EU, ve kterých se spotřeba automobilů meziročně zvýšila, a to o již druhým rokem v řadě. ČR tak se svými průměrnými emisemi 156 g CO<sub>2</sub>/km (oproti 154 g v roce 2008) zaujímá až 18. místo v EU.



Řada BlueMotion od Volkswagenu má spotřebu o cca 28 % nižší než srovnatelné modely z roku 2007

Více než polovinu z uvedeného průměrného snížení emisí o 5 % lze přičíst technologickým inovacím. Další snížení emisí je zapříčiněno tím, že lidé kupovali menší a méně výkonná auta. Většina evropských výrobců aut uvedla do výroby tzv. „ekologické“ modely, u kterých byla spotřeba díky inovativním technologiím snížena až o 30 %. Např. řada BlueMotion od Volkswagenu má spotřebu o 27–28 % nižší než srovnatelné modely z roku 2007. U Volva řada Drive snížila spotřebu o 23–31 % a u Mercedesu BlueEfficiency o 25–32 %.

V roce 2008 schválila EU závazné cíle zvyšování efektivity osobních automobilů. V roce 2015 by už průměrné emise vozů prodávaných v EU neměly přesáhnout 130 g CO<sub>2</sub>/km. V současné době se na evropské úrovni dokončuje schvalování legislativy týkající se lehkých užitkových automobilů.

**Průměrné emise v g CO<sub>2</sub>/km u osobních automobilů prodávaných v EU v roce 2009:** 1. Fiat 131; 2. Toyota 132; 3. PSA 136; 4. Renault 140; 5. Hyundai 141; 6. Suzuki 142; 7. Ford 144; 8. Honda 147; 9.6. Motors 148; 10. Mazda 149; 11. BMW 151; 12. Volkswagen 153; 13. Nissan 154; 14. Daewoo 167.

**Celkový průměr: 145,7 g CO<sub>2</sub>/km.**

Jos Dings, ředitel Transport & Environment, tento vývoj komentuje slovy: „Před třemi lety automobilový průmysl argumentoval proti nadměrné legislativě tím, že není schopen těchto cílů dosáhnout očas. Dnes se ukazuje, že jich výrobci dosáhnou vlastně už z několika let dříve. Nyní se ten samý průmysl snaží odsunout připravovanou legislativu, která by stanovila obdobné limity u užitkových vozů... Je čas zamyslet se nad věrohodností těchto tvrzení.“

Více informací: [www.transportenvironment.org](http://www.transportenvironment.org)

### Bílá technika spotřebuje až 20 % elektrické energie domácnosti

Z analýzy programu Partnerství Zelená úsporám vyplývá, že největšími žrouty elektrické energie v domácnostech jsou chladničky a mrazničky. Ušetřit se však dají i stovky korun měsíčně a to důsledným využíváním nejúspornějších spotřebičů.

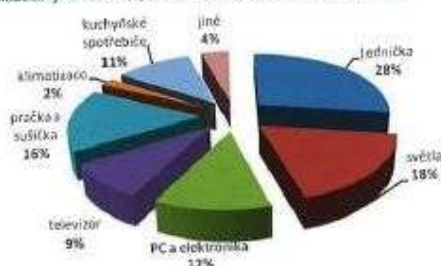
Domácí spotřebiče se na celkové spotřebě elektrické energie průměrné domácnosti podílejí až 20 %. Z toho více než čtvrtinu energie spotřebují ledničky.

„Ještě před náuštěnou obědovou je důležité zohlednit, jak velký a výkonný spotřebič vlastně potřebujeme. Jděme-li si koupit chladničku, musíme vědět, pro kolik osob ji budeme používat. Na jednu osobu bychom měli počítat 50–70 litrů obsahu,“ upozorňuje Jaraj Krivošík, z o.p.s. SEVEN, Střediska pro efektivní využívání energie, které je organizátorem programu Partnerství Zelená úsporám.

Důležitá je energetická třída spotřebiče. Vždy se vyplatí ta nejúspornější. Díky konkurenci výrobců a prodejců nemusí být dražší, než spotřebič s nižší energetickou třídou, a navíc se tak zajistí nízká spotřeba energie a platby s ní spojené v následujících letech jejího provozu.

Energetická náročnost spotřebičů je vždy uvedena na tzv. energetickém štítku, jehož použití je v EU povinné. Štítky s energetickou náročností jsou označovány automatické pračky, sušičky prádla, ledničky, mrazničky, myčky nádobí, elektrické trouby, klimatizační jednotky, elektrické ohřevče vody a zdroje světla. Každá produktová řada má různé odstupňované kategorie. Obecně lze říci, že **kategorie A** zahrnuje ty nejlepší a nejúspornější spotřebiče. V mnoha případech musejí vzniknout i kategorie A+ a A++, aby bylo možné zodpovědně rozlišit ty nejúspornější výrobky na trhu. Třída A tak již často nepředstavuje skutečně nejúspornější spotřebič na trhu. Ve srovnání s nabídkou před několika lety je možné vybrat výrobky se spotřebou elektrické energie až o 50 % nižší. V současné době jsou například nejúspornější chladničky označeny A++ a pračky A-10 % a A-20 %.

### Podíl domácích spotřebičů na spotřebě elektrické energie v domácnostech



Zdroj: REMODECE: Měření spotřeby energie v evropských domácnostech jako cesta ke snížení spotřeby energie a emisí, SEVEN, 2008

Rozumní spotřebitelé, kteří si pořídí spotřebiče z nejúspornějších energetických tříd, ušetří totiž ročně nemalé částky. Např. u chladniček a praček při koupi nejúspornějších typů a při jejich správném používání může rodina ušetřit několik stokrát za rok, respektive několik tisíc korun za celou dobu jejich životnosti.

Vliv na spotřebu energie má i umístění spotřebiče v místnosti. Např. chladnička má být co nejdále od zdrojů tepla, a to i slunečního záření přes okno. Za každý stupeň nad 20 °C okolní teploty navíc vzroste spotřeba energie chladničky o 6 %. Roli také hraje nastavení vnitřní teploty, které by u chladničky mělo být +5 °C i uspořádání potravin uvnitř chladničky. Rovněž tolik oblíbené vyhledávání dobrot s dlouho otevřenými dveřmi, znamená jednoznačně vyšší spotřebu energie.

U praček hraje významnou roli spotřeba vody na jeden prací cyklus a správné vytížení. Prát bychom měli až tehdy, když máme pračku adekvátně naplněnou. I když použijeme speciální úsporné programy, dochází pouze k částečné snížené spotřebě vody a energie oproti standardním programům. Dopad na spotřebu elektrické energie má i použití prací praček. Vybrat bychom si měli rozhodně ty, jejichž účinnost je zachována i při nižších teplotách.

Více informací: [www.zelenausporam-partnerstvi.cz](http://www.zelenausporam-partnerstvi.cz)

22. únor 2010

**mather**  
public relations

Analýzu zpracoval: Mather Public relations, s.r.o.

**TOP Kategorie**  
Energeticky úsporný výrobek

## Bílé zboží a spotřeba elektrické energie

**Z** analýzy programu *Partnerství Zelená úsporám* vyplývá, že největšími žrouty elektrické energie v domácnostech jsou chladničky a mrazničky. Ušetřit se však dají i stovky korun měsíčně, a to důsledným využíváním nejúspornějších spotřebičů. Jak takové spotřebiče vybírat a používat, poradí spotřebitelům webové stránky [www.zelenausporam-partnerstvi.cz](http://www.zelenausporam-partnerstvi.cz).

Domácí spotřebiče se na celkové spotřebě elektrické energie průměrné domácnosti podílejí až 20 %. Z toho více než čtvrtinu energie spotřebují ledničky. Jdeme-li si koupit chladničku, musíme vědět, pro kolik osob ji budeme používat. Na jednu osobu bychom měli počítat 50 až 70 litrů obsahu.

Energetická náročnost spotřebičů je vždy uvedena na tzv. energetickém štítku, jehož použití je v Evropské unii povinné. Štítky s energetickou náročností jsou označovány automatické pračky, sušičky prádla, ledničky, mrazničky, myčky nádobí, elektrické trouby, klimatizační jednotky, elektrické ohřívače vody a zdroje světla. Každá produktová řada má různé odstupňované kategorie. Obecně lze říci, že kategorie A zahrnuje nejlepší a nejúspornější spotřebiče, v mnoha případech musely vzniknout i kategorie A+ a A++, aby bylo možné zodpovědně rozlišit nejúspornější výrobky na trhu. Třída A tak již často nepředstavuje skutečně nejúspornější spotřebič na trhu. Ve srovnání s nabídkou před několika lety je možné vy-

brat výrobky se spotřebou elektrické energie až o 50 % nižší. V současné době jsou například nejúspornější chladničky označeny A++ a pračky A-10% a A-20%.

Vliv na spotřebu energie má i umístění spotřebiče v místnosti. Např. chladnička má být co nejdále od zdrojů tepla, a to třeba i slunečního záření přes okno. Za každý stupeň nad 20 °C okolní teploty navíc vzroste spotřeba energie chladničky o 6 %. Roli hraje i nastavení vnitřní teploty, které by u chladničky mělo být +5 °C a nemalou roli hraje také uspořádání potravin uvnitř chladničky. Rovněž tolik oblíbené vyhledávání dobrot s dlouho otevřenými dveřmi znamená jednoznačně vyšší spotřebu energie.

U praček hraje významnou roli spotřeba vody na jeden prací cyklus a správné vytížení. Praní bychom si měli plánovat a prát vždy, až když máme pračku adekvátně naplněnou. I když použijeme speciální úsporné programy, dochází jen k částečné snížené spotřebě vody a energie oproti standardním programům. Dopad na spotřebu elektrické energie má i použitý prací prášek. Vybírat bychom si měli rozhodně ty, jejichž účinnost je zachována i při nižších teplotách.

Další praktické rady pro celou škálu domácích spotřebičů jsou dostupné na stránkách [www.zelenausporam-partnerstvi.cz](http://www.zelenausporam-partnerstvi.cz).

(Tisková zpráva)



ÚSPORY ENERGIÍ



Drží vaše  
spotřebiče  
krok?

1 ENERGETICKY ÚSPORNÉ BYDLENÍ PODZIM / ZIMA

Vybavenost domácími spotřebiči je v České republice vysoká. Chladničku má téměř 100 % domácností, pračku skoro 90 %. Přístroje pořízené v devadesátých letech však mají až dvakrát vyšší spotřebu elektřiny než současné modely těch nejúspornějších energetických tříd.

Vybavili jste si domácnost spotřebiči na počátku 90. let a pochvalujete si, jak bezchybně stále slouží? Každou minutou svého provozu se však nenápadně přizívají na vašem rodinném rozpočtu. Nejvíce to pocítíte u těch, které jsou v provozu nejčastěji, případně nepřetržitě. Například kombinované chladničky a mrazničky z 90. let mají dokonce třikrát vyšší spotřebu než dnes nejúspornější třída A++. Také samotné stárnutí spotřebiče způsobuje například u chladniček nárůst spotřeby elektrické energie o 1 až 2 % ročně, a to především vinou degradace izolační pěny.

#### JAK VYBÍRAT?

Ještě před samotnou návštěvou obchodu s bílou technikou je vždy velice důležité zvážit, jak velký a výkonný spotřebič vlastně potřebujeme. Jdeme-li si koupit například chladničku, musíme vědět, pro kolik osob ji budeme používat. Na jednoho člověka bychom měli počítat 50 až 70 litrů,\* říká Juraj Krivošík ze sdružení SEVEN, Střediska pro efektivní využívání energie, o.p.s., které je organizátorem programu Partnerství Zelená úsporám.

◀ Myčku nádobí využívá více než 30 % domácností. Kromě úspory vody se můžeme spolehnout i na nízkou spotřebu elektřiny, která umožňuje zařazení i do energetické třídy A-10 %.  
Ilustrační snímek: Gorenje

[www.enuby.cz](http://www.enuby.cz)

**mather**  
public relations

Analýzu zpracoval: Mather Public relations, s.r.o.



## OSVĚTLENÍ

# Než ROZSVÍTÍME

Nikdy dříve jsme se nezabývali světelnými zdroji v našich domácnostech tak jako nyní. V interiérech trávíme v průměru 90 % svého času a až 70 % smyslových vjemů získáváme prostřednictvím zraku. Ve své době byla klasická žárovka nesporně převratný vynález. Nevadilo, že více než 92 % spotřebované elektrické energie přeměňuje na teplo a jenom několik málo procent na světlo. Dnes se naše požadavky velmi výrazně změnily a kromě světla klademe důraz i na efektivní využívání energií, v tomto případě elektřiny.

► Standardní halogenové žárovky jsou ve skutečnosti jenom zdokonalené klasické žárovky s wolframovým vláknem. Standardní typy mají účinnost jen o málo větší než klasické žárovky (méně než 15 %). Vyšším stupněm jsou halogenové žárovky plněné xenonem nebo kryptonem, které nabízejí ve srovnání s klasickými žárovkami o 25 až 30 %, někdy až o 50 % vyšší účinnost při stejném množství vydávaného světla.



Osvětlení domácností se dokonce stalo specifickým typem spotřeby energie. Jednou z cest, jak v této velmi široké oblasti najít úspory, bylo nařízení Evropské komise z loňského roku o postupném ukončení používání technologie klasických žárovek. Celý proces byl v praxi zahájen na podzim roku 2009, kdy byla ukončena výroba 100W žárovek, přičemž žárovky všech výkonových skupin vyrobené s použitím klasické technologie přestanou být na trh dodávány nejpozději do roku 2012.

Halogenové žárovky s třídou účinnosti C, které na základě tohoto nového předpisu zůstanou na trhu až do roku 2016, jsou asi o 30 % účinnější než tradiční žárovky, ale zároveň mnohem méně efektivní ve srovnání s technologií kompaktních zářivek a LED. Je tedy vhodné, aby spotřebitelé nahrazovali klasické žárovky především právě úspornými kompaktními zářivkami.

Ačkoliv nákladově efektivní řešení energeticky účinných nesměrových světelných zdrojů pro domácnosti jsou



1 ENERGETICKY ÚSPORNÉ BYDLENÍ PODZIM / ZIMA

[www.eruby.cz](http://www.eruby.cz)





[Přidat EnviWeb k oblíbeným odkazům](#)

[Archiv článků](#)
[Odborné akce](#)
[Legislativa](#)
[WWW](#)
[Diskuse](#)
[Inzerce](#)
[Firmy, výrobky a služby](#)
[Dotace EU](#)



Netahejte dříví do lesa....  
a vodu z obchodu!!!  
[www.EKOzbozi.cz](http://www.EKOzbozi.cz)

### Program partnerství Zelená úsporám pomáhá snižovat rodinné rozpočty až o stovky korun ročně

10.12.2010 | 174× přečteno

Dotace - Zelená úsporám

**Energeticky nejúspornějších domácích spotřebičů jsou nedílnou součástí zodpovědného přístupu k životu...**

Dnes představil program Partnerství Zelená úsporám pokračování kampaně pro rok 2011, kterou na podporu energeticky nejúspornějších domácích spotřebičů vytvořilo pro širokou veřejnost Ministerstvo životního prostředí a Státní fond životního prostředí. Součástí kampaně bude spotřebitelská soutěž a roadshow, která navazuje na kreativní ideu "Zloději energie". Celý kreativní koncept kampaně pracuje s vtipnou nadsázkou zlodějů v domácnosti a realizuje ho komunikační skupina Mather. Má vést širokou veřejnost k zamyšlení o úsporách za elektrickou energii v rodinném rozpočtu a pomáhat ke konkrétním nákupním rozhodnutím.

"Kampaň bude probíhat především v první polovině roku 2011 a bude cílit na širokou veřejnost, důraz však bude kladen na spotřebitele, kteří aktivně ovlivňují výdajovou stránku rodinného rozpočtu a zároveň přemýšlí o svém přístupu k životnímu prostředí," řekl Juraj Krivošík, ze SEVEn, Střediska pro efektivní využívání energie, o.p.s., které je organizátorem programu Partnerství Zelená úsporám.

"Program Partnerství Zelená úsporám vznikl na podporu zodpovědného přístupu k životnímu prostředí u každého jednotlivce. Kampaň realizovaná v celkovém nákladu 2,5 milionu Kč zábavným a nenásilným způsobem motivuje veřejnost k nákupu nejúspornějších spotřebičů a vede tak k celkovému snížení energetické náročnosti společnosti," řekl Tomáš Kažmierski, ředitel odboru nástrojů politiky životního prostředí z Ministerstva životního prostředí.

Vizuální část kampaně byla připravena ve spolupráci s portugalským výtvarníkem a profesionálem oboru 3D vizualizace José Alvasem da Silvou a českým fotografem Lukášem Havlenou.

Celorepubliková spotřebitelská soutěž bude navázána na internetovou mikrostránku, fungující v rámci webových stránek [www.zelenausporam-partnerstvi.cz](http://www.zelenausporam-partnerstvi.cz). Roadshow bude probíhat v pěti obchodních centrech v Praze, Brně a Plzni. Vtipnou formou bude upozorňovat na to, jak nás doma spotřebiče dokážou okrádat. "Stáří spotřebičů v České republice jasně ukazuje, že potenciál k úsporám v domácnostech rozhodně je. Například chladničky v průměru dosahují stáří téměř 10 let. Přitom spotřeba současných nejúspornějších typů ledniček je až třikrát nižší než tomu je u výrobků, které pochází z počátku 90. let," řekl Martin Sailer, generální ředitel Sdružení evropských výrobců domácích spotřebičů, partner programu.





## Staré spotřebiče jsou energeticky náročné, lidé je ale příliš nemění



vydáno: 29.09.2010, 15:13 | aktualizace: 29.09.2010 16:43

Praha - Energetická náročnost domácích elektrospotřebičů výrazně klesla a jejich nejúspornější varianty nyní mají ve srovnání se začátkem 90. let až třikrát nižší spotřebu elektrické energie. Vybavenost domácími spotřebiči je v České republice vysoká, avšak lidé zatím málo myslí na jejich modernizaci a používají starší spotřebiče. Vyplývá to z údajů, které zveřejnili organizátoři programu Partnerství Zelená úsporám.

25

**mather**  
public relations

Analýzu zpracoval: Mather Public relations, s.r.o.









[přihlásit](#) | [registrovat](#)



## Energetická náročnost domácích spotřebičů trvale klesá. Za posledních třicet let až třikrát!

| 29.9.2010 13:52 | [Realitní makléř](#)  
Aktualizováno 29.9.2010 13:52

Domácí rozpočty jsou až z 20 % zatíženy výdaji za spotřebu energií. Významnými zloději rodinných financí jsou často zastaralé domácí spotřebiče. Program Partnerství Zelená úsporám proto všem spotřebitelům předkládá nabídku těch nejúspornějších výrobků bílé techniky dostupných na českém trhu. Výménou starých spotřebičů za nově nejúspornější domácí spotřebiče je možné měsíčně ušetřit až stovky korun. Vyhlásovatel programu Partnerství Zelená úsporám je Ministerstvo životního prostředí a Státní fond životního prostředí, organizátorem je SEVEN, Středisko pro efektivní využívání energie, o.p.s. a partnery jsou významní výrobci bílé techniky, Pražská energetika a sdružení CECED a ELEKTROWIN.

Vybavenost domácími spotřebiči je v České republice vysoká. Chladničku má téměř 100 % domácností, pračku téměř 90 %. Avšak spotřebiče pořízené na počátku 90. let mají dvakrát vyšší spotřebu než současné spotřebiče těch nejúspornějších energetických tříd, u kombinovaných chladniček a mrazniček mají dokonce třikrát vyšší spotřebu než dnes nejúspornější třída A<sup>++</sup>. Také samotné stárnutí spotřebiče způsobuje například u chladniček nárůst spotřeby elektrické energie o 1-2 % ročně, a to především díky stárnutí izolační pěny.

„Mnoho domácností nevěnuje pozornost stárnutí spotřebičů, kterými je jejich domácnost vybavena. Úsporné modely nabízené v prodejnách mají přitom výrazně nižší spotřebu energie,“ uvedl Juraj Krivošík, ze SEVEN, Střediska pro efektivní využívání energie, o.p.s., které je organizátorem programu Partnerství Zelená úsporám. „Jednotková spotřeba energie nově prodávaných výrobků se v průběhu let u některých typů spotřebičů snížila až trojnásobně. Výrazným pomocníkem při orientaci v nabídce bílého zboží je tzv. energetické štítkování,“ dodal Juraj Krivošík.

Energetické štítky přinášejí spotřebitelům jednoznačnou a srovnatelnou informaci o energetické náročnosti daného spotřebiče. Mají jednotnou podobu v celé EU a přináší technickou informaci bez dalších marketingových vlivů.

měšec.cz

> Šetřete bez strádání

> Zlatý Měšec 2011

Bankovní účty

Spoření

Půjčky

Pojištění

Daně

Mzdy a důchod

Bydlení

Finanční produkty

Měšec.cz > Spoření > Úspory > 5 spotřebičů, které vám nejvíce vysávají peněženku

## 5 spotřebičů, které vám nejvíce vysávají peněženku

9. 12. 2010 7:29 Gabriela Klimánková

**Nálepky:** elektřina poplatky úspory

Domácí spotřebiče se na celkové spotřebě elektrické energie podílejí z 20 %. Nejvíce elektřiny přitom spotřebuje chladnička a mrazák (28 %), vyplývá z analýzy programu Partnerství Zelená úsporám. Pokud tedy plánujete kupovat novou lednici, rozmyslete si, kolik osob ji bude využívat a přizpůsobte tomu její objem a zaměřte se na spotřebiče, které se svou energetickou náročností řadí do kategorie A nebo A+. „Na jednu osobu bychom měli počítat 50 – 70 litrů obsahu v lednici,“ uvedl JURAJ KRIVOŠÍK, ze společnosti Středisko pro efektivní využívání energie (SEVEN).

**Ušetřete desetinu spotřeby: malý velký žrout energie „STAND – BY“**

Dalším spotřebičem, který k chodu potřebuje významnější množství elektřiny je podle SEVEN také pračka a sušička (16 %), následuje skupina PC a elektronika (12%) a dále také televizor (9 %).



DNES STŘEDA 27. ŘÍJNA 2010  
WWW.DNES.CZ

ekonomika

# Lustr kazí oči, doplňte ho lampami

Dny se zkracují, takže **správné umělé osvětlení** v bytě je teď důležitější než třeba v létě. Mělo by vytvořit příjemnou atmosféru a zároveň vám nesmí kazit oči.

Jediný lustr uprostřed pokoje, to je mor na oči. Je to přehled z dob před desítkami let, kdy sloužil jako důležitý orientační bod. Osvědčoval stál jako centrum rodinného života. Dnes je to spíš lapáč prachu, o který se někdo občas uhoří do hlavy.

Na čtení nebo žehlení světlo nestačí, na sledování televize je naprák silné. Místnost působí zmenšená, s rostoucí vzdáleností od lustru se osvětlení zhoršuje a předměty se ztrácejí v prostoru. Stropní svítidlo je proto vhodné doplnit lampami či reflektory namířenými na místa, kde si potřebujete pořádně posvitit.

Lustr navíc musí viset tak vysoko, aby lidem nevadil při procházení. „Všechna svítidla by také měla mít taková stínítka, aby svítilo neoslňovalo“, říká Pavel Koudeřka, ředitel společnosti Fulgur, která prodává svítidla.

Proti je-li v bytě už tak vysoký, není dobré použít lustr s žárovkami bez stínidel, například s těmi imitujícími svíčky. Také náatěnné lampy by měly být nad výškou očí. Když se vám líbí designové svítidlo s odhalenými žárovkami, instalujte ho na takové místo, aby se na ně nemuseli dlouho dívat.

**Žárovky ani zářivky očím nevadí, pokud svítí dost silně.**

Do bytu se dají bez většího omezení použít všechny typy žárovek. Ideální je zvolit barvu světla

teplou či studenou bílou, což má velká většina žárovek na trhu. „Ani jeden typ žárovek nekazí oči, pokud je zvolíte dostatečně silně. Žráku vadí jen slabý zdroj světla. Možná pouze u starších úsporných zářivek mohl někomu vadit takzvaný strobokopický efekt, svědlo blikalo a zářivky pomalu nabíhaly“, vysvětluje Juraj Krivošák z energeticko-poradenské společnosti SEVEN. Pokud takové zářivky ještě máte, raději je nahraďte novými.

Určitě limit je jen u zdrojů LED, které zatím nemají tak silné světlo jako jiná světla. Dostupné jsou ty srovnatelné nejvýše s 50W

žárovkou, ty odpovídající 60W žárovce jsou teprve čerstvě zaváděnou novinkou za ceny hodně přes tisíc korun. Proto se LED zdroje prázdně hodí hlavně jako nepřímé osvětlení třeba pod telexborem či jako bodové lampy namířené na strop.

**Stínivé zářivky pro lepší atmosféru**

Zrak nevedí stínit, limit lze upravit světelnou pohodu a atmosféru v místnostech. „Při aktivních činnostech se volí vyšší intenzita, při pasivních nižší intenzita osvětlení“, říká Pavel Koudeřka. Použití k tomu lze i úsporné zářivky, ale je třeba hledat speciální typy označené jako dimmable nebo dim.

Typy na kvalitní stínivé zářivky najdete třeba na [www.zelenausporam-partnerstvi.cz](http://www.zelenausporam-partnerstvi.cz). **Filip Grygors** S využitím informací SEVEN



Více zdrojů: K centrálnímu světlu v ložnici přidejte několik menších lamp a rozsvěťte je po

## Jak vyřešit hlavní osvětlení v jednotlivých míst

### Obývací pokoj

Jak radi architekt Patrik Tichý, pro nasvícení obývacího pokoje je nejlepší zvolit několik různých umístěných svídel. „Neměly by se navzájem rušit a měla by vytvářet pohodu. Stojící lampa je výhodná pro větší nasvícení prostoru. Menší lampičky a bodové svítidla se dají použít na směrové nasvícení prostorů k aktivním činnostem i pro pasivní odpočinek“, vysvětluje Pavel Koudeřka ze společnosti Fulgur. Dá se obejít i bez hlavního lustru. „Pro nasvícení celého prostoru s dostatečnou intenzitou se používají zářivky schované do podhledu, případně přisazené ke stropu, i možnosti směrování zdroje, kam je třeba. Toho osvětlení má průměrnou intenzitu a dá se dobře využít i při větším počtu lidí“, říká architekt Patrik Tichý. V obývacím pokoji do velikosti 20 metrů čtverečních by měl součet všech žárovek dát aspoň 240 W, což jsou třeba čtyři 60W žárovky. U úsporných zářivek by měl být součet aspoň 60 W.

### Chodba a předeh

Chodby by neměly být osvětleny méně než obytné místnosti. Při přechodech by se totiž při musely stále přizpůsobovat, což by je unavovalo. Na přímém panelovém chodbě s předeh by počet žárovek měl být v rozmezí podobný jako v obývacím pokoji. Do chodby, kam chodíte často a svítí se tam nepřetržitě, je lepší dát zářivky. Do té, kam jdete zřídka, třeba k pláči či do sklepa, jsou vhodnější klasické a halogenové žárovky.

### Dětský pokoj

Pro dětský pokoj platí podobné parametry jako pro obývací. Stropní

svítidlo tu může být ještě o něco jasnější, doplnit by ho měly lampy na čtení či kreslení.

### Ložnice

V ložnici může být lustr slabší, třeba jen s jednou 100W žárovkou či 23W zářivkou. Světlo by mělo být rozptýlené, aby neoslňovalo ani při pohledu vzhůru. Proto jsou vhodné zářivé svítidla s průsvitnými stínidly bez spodního okraje. Světlo by mělo být uklidňující, ideální jsou úsporné zářivky v teplé bílé barvě.

aby si naproti viděl do tváře v zorném poli stínidlo. Světlo jenom než na straně C8). Stínidlo neutrádí kovovou. U přehledu i na s proměnnou docilem různý v kombinaci s Tichý.

### Koupelna

V koupelně je bezpečnost k elektrickým p svídlu by byl proti vlhkosti proudový chr svídlu se tu i možnostmi regl směrováním i intenzita světla svídkami je v ve vaně. Chci například ne i můžete rozsvícením u tr spole oddelem dopřuje arch

**mather**  
public relations





PORTÁL PŘÁTEL MARKETINGU A MÉDIÍ

O projektu

... marketing

Vyhledat ...

[KALENDRÁŘ AKCÍ](#)
[KATALOG FIREM](#)
[ČLÁNKY](#)
[GALERIE REKLAMY](#)
[O PROJEKTU](#)
[KONTAKTY](#)
[MM PORADNA](#)
[ANKETA OSOBNOSTI](#)

Úvodní stránka > Články > Tiskové informace > Mather představuje kampaň pro program partnerství Zelená úsporám

## Katalog firem

- Media a mediazastupitelství
- ATL komunikace
- BTL komunikace
- Kreativita a výroba
- Školy a vzdělávání
- Asociace a jiné
- Přihlásit se
- Registrace nové firmy
- Ceník služeb

## Anketa

Na kolika sociálních sítích (Facebook, Twitter, LinkedIn, Youtube, Spolužáci, Lidé atd.) jste registrovani?

na žádné	27.15%
1-2	25.34%
3-4	36.20%
5 a více	11.31%

▼ Reklama



## Mather představuje kampaň pro program partnerství Zelená úsporám

Komunikační skupina Mather připravila za úzké spolupráce tří svých jednotek integrovanou komunikační kampaň pro program Partnerství Zelená úsporám. Kampaň iniciovalo Ministerstvo životního prostředí a Státní fond životního prostředí. Hlavní částí kampaně v roce 2011 bude spotřebitelská soutěž a roadshow v Praze, Brně a Plzni.

Zákazníci uvidí POS materiály ve vybraných partnerských prodejnách, informace budou také přinášet bannerové inzeráty na relevantních webových portálech. Součástí komplexní komunikační strategie je public relations koncept, který bude prostřednictvím aktivit orientovaných na spolupráci s vybranými redakcemi nabízet informace o energeticky nejúspornějších domácích spotřebičích dostupných na českém trhu. Kampaň bude probíhat do roku 2012.

Cílem kampaně je vést širokou veřejnost k zamyšlení nad výdaji v rámci rodinného rozpočtu s důrazem na výdaje za domácí spotřebiče. Kreativní myšlenka vychází z představení starších spotřebičů, které jsou běžnou součástí našich domácností, jako zlodějů kradoucích jejich majitelům peníze přímo z kapes, případně jako zločinců, jež jsou vedeni v policejní evidenci. Rozvíjením této idey vznikl multifunkční koncept, který se dá použít, nejen v inzerci, na internetu a v rozhlasu, ale i při eventových aktivitách, na outdoorových plochách nebo plakátech a stojkách v obchodech.

„Kampaň vybízíme spotřebitele vtipnou a nenásilnou formou k dopadení zlodějů energie. Náš koncept pracuje s velkou nadsázkou a je tedy dobře použitelný napříč všemi komunikačními kanály,“ řekl Kryštof Rössler, Account Director Mather Communications. Celý koncept je netradičně pojatý a jeho jedinečnost podtrhla i spolupráce s významným portugalským expertem v oblasti 3D vizualizace José Alvas da Silvou. Velký podíl na nadstandardní úrovni kampaně má i významný český fotograf Lukáš Havlena.

„Vybrali jsme si skupinu Mather kvůli jejich dlouholetým zkušenostem a komplexnímu zpracování našeho zadání,“ zhodnotil klientovu perspektivu Juraj Krivošík, ze společnosti SEVEN,



## Lidé se při nákupu nového spotřebiče více zajímají o jeho energetickou náročnost

Téměř 70 % Čechů zvažuje v příštím roce nákup nového elektrického spotřebiče. Důvodem může být nefunkčnost stávajícího zařízení, ale také jeho vysoká energetická náročnost. Právě to je hlavní parametr, který spotřebitelé při nákupu domácích pomocníků sledují. Zajímá je dokonce více než cena.



čtvrtek 9. prosince 2010, 13:00

„Počítat při výběru nového spotřebiče s jeho energetickými parametry se určitě vyplatí. Jedna věc je totiž cena, kterou za spotřebič zaplatíme v obchodě, a věc jiná je částka, kterou nás bude spotřebič v následujících letech stát při odběru elektrické energie,“ říká Juraj Krivošík ze SEVEN, Střediska pro efektivní využívání energie, o.p.s., které je organizátorem programu Partnerství Zelená úsporám. Cílem tohoto programu je právě informovat spotřebitele o energetickv

▲ Při nákupu nových spotřebičů se zákazníci stále častěji řídí jejich energetickou náročností.

FOTO: BEKO

**mather**  
public relations

Analýzu zpracoval: Mather Public relations, s.r.o.







**aktuality** regiony ČR

ÚvodAktualityZ úřadůSportKulturaCestováníVěda a TechnikaZajímavostiP

AKTUALITY • NOVINKY

## Bílé zboží se podílí až 20 % na spotřebě elektrické energie domácností

Publikováno: 13.10.2010 16:35

**Redakce RČR Press/Regiony ČR**  
Napište redakci!

Sdílet článek

Možnosti





Foto: Regiony ČR - ilustrační foto

Stát: **Česká republika** | Kraj: **Praha** | Region: **Praha** | Obec: **Praha**

Při úsporném používání domácích spotřebičů rodiny mohou ušetřit stovky korun měsíčně. Z analýzy programu Partnerství Zelená úsporám vyplývá, že největšími žrouty elektrické energie v domácnostech jsou chladničky a mrazničky. Ušetřit se však dají i stovky korun měsíčně a to důsledným využíváním nejúspornějších spotřebičů. Jak takové spotřebiče vybírat a používat poradí webové stránky [www.zelenausporam-partnerstvi.cz](http://www.zelenausporam-partnerstvi.cz).



## Zelená úsporám má pro 2011 jasno

Základem kampaně bude spotřebitelská soutěž a roadshow.

**KAMPAŇ:** Kampaně pro program Partnerství Zelená úsporám představuje starší spotřebiče jako zloděje kradoucí peníze z kapes svých majitelů nebo jako zločince vedené v policejní evidenci. Cílem kampaně je připomenout veřejnosti, kde může ušetřit za energii. Kampaně se spotřebitelskou soutěží a roadshow, POS materiály, inzercí na internetu a PR pro rok 2011 připravila pro ministerstvo životního prostředí a Státní fond životního prostředí komunikační skupina Mather. Za kreativním zpracováním kampaně stojí Jiří Langpaul, Creative Director Mather Group. (br)





## Program partnerství Zelená úsporám pomáhá snižovat rodinné rozpočty až o stovky korun ročně

9. 12. 2010 12:54

**[Tisková zpráva]** Program Partnerství Zelená úsporám představil pokračování kampaně pro rok 2011, kterou na podporu energeticky nejúspornějších domácích spotřebičů vytvořilo pro širokou veřejnost Ministerstvo životního prostředí a Státní fond životního prostředí.

[Sdílet](#)

[Twitter](#)

[Jag](#)

[Delicious](#)

[Tisk](#)

[E-mailem](#)

Součástí kampaně bude spotřebitelská soutěž a roadshow, která navazuje na kreativní ideu „Zloději energie“. Celý kreativní koncept kampaně pracuje s vtipnou nadsázkou zlodějů v domácnosti a realizuje ho komunikační skupina Mather. Má vést širokou veřejnost k zamyšlení o úsporách za elektrickou energii v rodinném rozpočtu a pomáhat ke konkrétním nákupním rozhodnutím.

*„Kampaně bude probíhat především v první polovině roku 2011 a bude cílit na širokou veřejnost, důraz však bude kladen na spotřebitele, kteří aktivně ovlivňují výdajovou stránku rodinného rozpočtu a zároveň přemýšlí o svém přístupu k životnímu prostředí,“ řekl JURAJ KRIVOŠÍK ze SEVEN, Střediska pro efektivní využívání energie, o.p.s., které je organizátorem programu Partnerství Zelená úsporám.*





[Vitalia.cz](#) » [Tiskové zprávy](#) » Rok 2011 přinese mj. změnu v systému energetického štítkování

## Rok 2011 přinese mj. změnu v systému energetického štítkování domácích elektrospotřebičů

28. 12. 2010 13:19

**[Tisková zpráva] (Partnerství zelená úsporám)** Od prosince letošního roku vstupuje v platnost novelizovaná evropská legislativa v oblasti energetického štítkování spotřebičů, která určuje nová pravidla pro značení energetické náročnosti domácích elektrospotřebičů. V průběhu příštího roku se spotřebitelé mohou setkávat s oběma variantami štítků a na konci roku 2011 již bude povinné používání nových, graficky i obsahově upravených štítků.

Energetický štítek se používá pro domácí elektrospotřebiče (ledničky, pračky, myčky, apod.) a vyjadřuje energetickou náročnost jejich provozu. Písmena A až G vyjadřují energetickou třídu daného spotřebiče. Tato je výsledkem porovnání pevně daných technologický vývoj jde neustále kupředu a nedošlo k posunu energetických tříd, *kategorie A přestala stačit a začalo se používat značení A+, A++ a A+++,"* vysvětluje příčinu změn JURA KRIVOŠÍK ze společnosti SEVEn.

Nový štítek od starého rozeznají spotřebitelé na první pohled, změnila se jeho vizuální podoba a do určité míry i informační obsah. Veškeré informace jsou vyjádřeny piktogramy a jsou jazykově neutrální.

Pro ještě jednodušší orientaci mezi energeticky nejúspornějšími spotřebiči přináší program Partnerství Zelená úsporám logo Top Kategorie. Je určeno jen těm spotřebičům s energeticky nejvýhodnějšími parametry. Seznam takto „oceněných“ výrobků je pravidelně aktualizován v souvislosti s uváděním dalších nejúspornějších výrobků na trh. Kritéria pro výběr konkrétních výrobků určuje Kontrolní komise programu Partnerství Zelená úsporám a jsou k dispozici na internetových stránkách: <http://www.zelenausporam-partnerstvi.cz/kriteriaprozarazeni/>



## Plné znění článků

### Staré spotřebiče jsou energeticky náročné, lidé je ale příliš nemění

29.09.2010, Financninoviny.cz

Praha - Energetická náročnost domácích elektrospotřebičů výrazně klesla a jejich nejúspornější varianty nyní mají ve srovnání se začátkem 90. let až třikrát nižší spotřebu elektrické energie. Vybavenost domácími spotřebiči je v České republice vysoká, avšak lidé zatím málo myslí na jejich modernizaci a používají starší spotřebiče. Vyplývá to z údajů, které zveřejnili organizátoři programu Partnerství Zelená úsporám.

"Mnoho lidí nevěnuje pozornost stáří spotřebičů, kterými je jejich domácnost vybavena. Úsporné modely nabízené v prodejnách mají přitom výrazně nižší spotřebu energie," sdělil dnes ČTK Juraj Krivošík ze Střediska pro efektivní využívání energie, které je organizátorem programu Partnerství Zelená úsporám. Platby za elektrickou energii přitom podle něj tvoří až pětinu rozpočtů domácností.

Chladničku má téměř 100 procent tuzemských domácností a pračku téměř 90 procent. Nejstaršími elektrospotřebiči v českých domácnostech jsou chladničky (devět roků) a mrazničky (osm roků). Stáří praček dosahuje v průměru téměř osm let. Nejlépe jsou na tom myčky a sušičky, které vykazují průměrné stáří 3,5 roku, respektive něco málo přes pět let.

Spotřebiče pořízené na počátku 90. let mají podle statistik dvakrát vyšší spotřebu než nynější spotřebiče těch nejúspornějších energetických tříd. V případě kombinovaných chladniček a mrazniček mají třikrát vyšší spotřebu než nyní nejúspornější třída A++. Stárnutí spotřebiče navíc podle odborníků způsobuje například u chladniček nárůst spotřeby elektrické energie o jedno až dvě procenta ročně, a to především kvůli změně vlastností izolační pěny.

Projekt Partnerství Zelená úsporám, který v červnu zahájilo ministerstvo životního prostředí společně s výrobci a distributory elektrospotřebičů, má spotřebitelům dát lepší přehled o energeticky úsporných domácích elektrospotřebičích. Nový informační program by měl společně s dotačním projektem Zelená úsporám přispět ke snížení energetické náročnosti domácností.

Součástí programu je nově zřízená internetová stránka [www.zelenausporam-partnerstvi.cz](http://www.zelenausporam-partnerstvi.cz), na které lidé najdou seznam úsporných výrobků, informace o jejich správné obsluze i o způsobu recyklace vysloužilých elektrospotřebičů. Zájemci o informace mají nyní na výběr z více než 400 úsporných elektrospotřebičů.

### **Energetická náročnost domácích spotřebičů trvale klesá. Za posledních třicet let až třikrát!**

29.9.20010 Hypoindex.cz,

Domácí rozpočty jsou až z 20 % zatíženy výdaji za spotřebu energií. Významnými zloději rodinných financí jsou často zastaralé domácí spotřebiče. Program Partnerství Zelená úsporám proto všem spotřebitelům předkládá nabídku těch nejúspornějších výrobků bílé techniky dostupných na českém trhu. Výměnou starých spotřebičů za nové nejúspornější domácí spotřebiče je možné měsíčně ušetřit až stovky korun. Vyhlašovatelem programu Partnerství Zelená úsporám je Ministerstvo životního prostředí a Státní fond životního prostředí, organizátorem je SEVEEn, Středisko pro efektivní využívání energie, o.p.s. a partnery jsou významní výrobci bílé techniky, Pražská energetika a sdružení CECED a ELEKTROWIN.

Vybavenost domácími spotřebiči je v České republice vysoká. Chladničku má téměř 100 % domácností, pračku téměř 90 %. Avšak spotřebiče pořízené na počátku 90. let mají dvakrát vyšší spotřebu než současné spotřebiče těch nejúspornějších energetických tříd, u kombinovaných chladniček a mrazniček mají dokonce třikrát vyšší spotřebu než dnes nejúspornější třída A++. Také samotné stárnutí spotřebiče způsobuje například u chladniček nárůst spotřeby elektrické energie o 1-2 % ročně, a to především díky stárnutí izolační pěny.

„Mnoho domácností nevěnuje pozornost stáří spotřebičů, kterými je jejich domácnost vybavena. Úsporné modely nabízené v prodejnách mají přitom výrazně nižší spotřebu energie,“ uvedl Juraj Krivošík, ze SEVEEn, Střediska pro efektivní využívání energie, o.p.s., které je organizátorem programu Partnerství Zelená úsporám. „Jednotková spotřeba energie nově prodávaných výrobků se v průběhu let u některých typů spotřebičů snížila až trojnásobně. Výrazným pomocníkem při orientaci v nabídce bílého zboží je tzv. energetické štítkování,“ dodal Juraj Krivošík.

Energetické štítky přinášejí spotřebitelům jednoznačnou a srovnatelnou informaci o energetické náročnosti daného spotřebiče. Mají jednotnou podobu v celé EU a přináší technickou informaci bez dalších marketingových vlivů.

„Partnerství Zelená úsporám je Ministerstvem životního prostředí garantovaný program, který přináší široké veřejnosti objektivní informace o energetické náročnosti domácích elektrospotřebičů, které se výrazně podílejí na nákladech každé domácnosti a při nezodpovědném přístupu mohou znamenat výrazný nárůst rodinných rozpočtů,“ uvedla I. náměstkyně ministra životního prostředí Rut Bízková „Na našich webových stránkách [www.zelenausporam-partnerstvi.cz](http://www.zelenausporam-partnerstvi.cz) se každý může jednoduše zorientovat v nabídce těch nejúspornějších výrobků v oblasti bílého zboží, a to napříč všemi značkami. V současné době je na stránkách představeno více jak 400 nejúspornějších výrobků. Stránky nabízí základní informace o nejúspornějších produktech dostupných na trhu, ale i celou řadu rad, jak spotřebiče úsporně provozovat a vhodně recyklovat,“ dodala náměstkyně Bízková.

Nejstaršími elektrospotřebiči v českých domácnostech jsou chladničky a mrazničky (9 a 8 let), stáří praček dosahuje v průměru téměř 8 let, nejlépe jsou na tom myčky, eventuálně sušičky, které dosahují v průměru 3,5 roku či něco málo přes 5 let.

U praček se snížila od roku 1970 spotřeba energie třikrát, spotřebu vody mají za stejné období dokonce čtyřikrát nižší. Přitom samotná spotřeba vody poklesla za posledních 30 let z 200 l na 50 l. Nejúspornější pračky jsou označeny na energetickém štítku třídou A-10 % až A-30 %. U myček došlo například k poklesu spotřeby energie dvakrát, spotřebu vody mají nižší o ¼, a to při hodnocení spotřeby za posledních 7 let. Nejúspornější myčky spotřebovávají na jeden mycí cyklus méně než 1 kWh elektrické energie.

Seznam konkrétních výrobků, uvedených na stránkách [www.zelenausporam-partnerstvi.cz](http://www.zelenausporam-partnerstvi.cz) se průběžně aktualizuje, dvakrát ročně se mohou upravit i kritéria pro jejich výběr. Podmínkou pro začlenění výrobku na stránky je splnění těchto jasně stanovených kritérií.

Stručná charakteristika jednotlivých produktů

Chladničky Automatické pračky Myčky nádobí  
Sušičky prádla

Vybavenost domácností v ČR k 2004 (v %) 99,4 88,5 13,2 1,9



Průměrné stáří spotřebiče (roky) 9,2 7,6 3,5 5,3

Spotřeba energie u současně dostupných spotřebičů Až třikrát nižší spotřeba než u výrobků z počátku 90. let  
Třikrát nižší spotřeba energie a čtyřikrát nižší spotřeba vody ve srovnání s výrobky počátku 70. let Dvakrát nižší spotřeba energie a o ¼ nižší spotřeba vody ve srovnání s výrobky starými 7 let V energetické třídě A (s tepelným čerpadlem) až o 50% nižší oproti běžným sušičkám.

Označení nejúspornějších spotřebičů k září 2010 na štítcích jednotlivých výrobků A++  
A-10%/A/A-C A-10 %/A/A A

Zdroje: Český statistický úřad, ELEKTROWIN, a .s., SEVEN, CECED

## Jak vybrat energeticky úspornou pračku

30. 9. 2010, Babinet

Jedním z hlavních kritérií při výběru nového elektrospotřebiče je kromě pořizovací ceny jeho energetická třída. Při stále rostoucích cenách elektrické energie dokáže nízká energetická náročnost spotřebiče v budoucnu ušetřit nemalé peníze.

V dnešní době je na trhu nepřeberné množství praček od mnoha výrobců. Vybrat tu „nej“ proto bývá oříšek. Pokud je pro vás při rozhodování důležitým faktorem spotřeba elektrické energie mohou s výběrem pomoci třeba internetové stránky programu Partnerství Zelená úsporám ([www.zelenausporam-partnerstvi.cz](http://www.zelenausporam-partnerstvi.cz)). Také nezapomínejte sledovat energetické štítky, které se dnes převážně pohybují v úrovni A až A-30 % (dříve známé jako A+++ ) a vyjadřují tak energetickou náročnost výrobku.

Vysoké úspory dosahují také pračky díky novým inteligentním technologiím, například Whirlpool, díky patentované funkci 6. smysl. Pračka totiž podle zvoleného programu a úrovně savosti příslušné tkaniny sama rozpozná množství prádla, které jste do bubnu vložili a přizpůsobí mu optimální spotřebu nejen energie, ale i vody a času.

Mezi nejprodávanější modely praček patří stále standardní výrobky o šířce 60 cm. Přesto však můžeme říci, že řada domácností tak zbytečně platí za něco, co plně nevyužije –

spotřebuje více energie a ještě se připravuje o místo. Při nákupu pračky je tak dobré zvážit, jak často a kolik prádla pereme, samozřejmě prostorovou kapacitu domácnosti, spotřebu energie a také cenu výrobku. Často můžeme dospět k závěru, že vrchem plněná pračka je pro nás to pravé.

### **Energetická náročnost domácích spotřebičů trvale klesá. Za posledních třicet let až třikrát!**

30.9.2010 nazeleno.cz str. 00

Domácí rozpočty jsou až z 20 % zatíženy výdaji za spotřebu energií. Významnými zloději rodinných financí jsou často zastaralé domácí spotřebiče. Program Partnerství Zelená úsporám proto všem spotřebitelům předkládá nabídku těch nejúspornějších výrobků bílé techniky dostupných na českém trhu.

Výměnou starých spotřebičů za nové nejúspornější domácí spotřebiče je možné měsíčně ušetřit až stovky korun. Vyhlášovatelem programu Partnerství Zelená úsporám je Ministerstvo životního prostředí a Státní fond životního prostředí, organizátorem je SEVEn, Středisko pro efektivní využívání energie, o.p.s. a partnery jsou významní výrobci bílé techniky, Pražská energetika a sdružení CECED a ELEKTROWIN. Chladnička může být významným zlodějem rodinného rozpočtu

Vybavenost domácími spotřebiči je v České republice vysoká. Chladničku má téměř 100 % domácností, pračku téměř 90 %. Avšak spotřebiče pořízené na počátku 90. let mají dvakrát vyšší spotřebu než současné spotřebiče těch nejúspornějších energetických tříd, u kombinovaných chladniček a mrazniček mají dokonce třikrát vyšší spotřebu než dnes nejúspornější třída A++. Také samotné stárnutí spotřebiče způsobuje například u chladniček nárůst spotřeby elektrické energie o 1–2 % ročně, a to především díky stárnutí izolační pěny.

„Mnoho domácností nevěnuje pozornost stáří spotřebičů, kterými je jejich domácnost vybavena. Úsporné modely nabízené v prodejnách mají přitom výrazně nižší spotřebu energie,“ uvedl Juraj Krivošík, ze SEVEn, Střediska pro efektivní využívání energie, o.p.s., které je organizátorem programu Partnerství Zelená úsporám. „Jednotková spotřeba energie nově prodávaných výrobků se v průběhu let u některých typů spotřebičů snížila až trojnásobně. Výrazným pomocníkem při orientaci v nabídce bílého zboží je tzv. energetické štítkování,“ dodal Juraj Krivošík. Energetické štítkování: Srovnání úspornosti spotřebičů

Energetické štítky přinášejí spotřebitelům jednoznačnou a srovnatelnou informaci o energetické náročnosti daného spotřebiče. Mají jednotnou podobu v celé Evropské unii a přináší technickou informaci bez dalších marketingových vlivů.

„Partnerství Zelená úsporám je Ministerstvem životního prostředí garantovaný program, který přináší široké veřejnosti objektivní informace o energetické náročnosti domácích elektrospotřebičů, které se výrazně podílejí na nákladech každé domácnosti a při nezodpovědném přístupu mohou znamenat výrazný nárůst rodinných rozpočtů,“ uvedla I. náměstkyně ministra životního prostředí Rut Bízková „Na našich webových stránkách [www.zelenausporam-partnerstvi.cz](http://www.zelenausporam-partnerstvi.cz) se každý může jednoduše zorientovat v nabídce těch nejúspornějších výrobků v oblasti bílého zboží, a to napříč všemi značkami. V současné době je na stránkách představeno více jak 400 nejúspornějších výrobků. Stránky nabízí základní informace o nejúspornějších produktech dostupných na trhu, ale i celou řadu rad, jak spotřebiče úsporně provozovat a vhodně recyklovat,“ dodala náměstkyně Bízková. Pračky a myčky: Spotřeba energie dvakrát až třikrát nižší

Nejstaršími elektrospotřebiči v českých domácnostech jsou chladničky a mrazničky (9 a 8 let), stáří praček dosahuje v průměru téměř 8 let, nejlépe jsou na tom myčky, eventuálně sušičky, které dosahují v průměru 3,5 roku či něco málo přes 5 let.

U praček se snížila od roku 1970 spotřeba energie třikrát, spotřebu vody mají za stejné období dokonce čtyřikrát nižší. Přitom samotná spotřeba vody poklesla za posledních 30 let z 200 l na 50 l. Nejúspornější pračky jsou označeny na energetickém štítku třídou A-10 % až A-30 %. U myček došlo například k poklesu spotřeby energie dvakrát, spotřebu vody mají nižší o 70 %, a to při hodnocení spotřeby za posledních 7 let. Nejúspornější myčky spotřebovávají na jeden mycí cyklus méně než 1 kWh elektrické energie.

Seznam konkrétních výrobků, uvedených na stránkách [www.zelenausporam-partnerstvi.cz](http://www.zelenausporam-partnerstvi.cz) se průběžně aktualizuje, dvakrát ročně se mohou upravit i kritéria pro jejich výběr. Podmínkou pro začlenění výrobku na stránky je splnění těchto jasně stanovených kritérií.

## Úspory energie nejsou zadarmo

1.10.2010 Haló noviny str. 06

42

**mather**  
public relations

Analýzu zpracoval: Mather Public relations, s.r.o.





Energetická náročnost domácích elektrospotřebičů výrazně klesla a jejich nejúspornější varianty nyní mají ve srovnání se začátkem 90. let až třikrát nižší spotřebu elektřiny. Lidé však ve svých domácnostech často dál používají starší spotřebiče.

K těmto závěrům dospěli organizátoři programu Partnerství Zelená úsporám. Nejstaršími elektrospotřebiči v českých domácnostech jsou chladničky (devět roků) a mrazničky (osm roků). Stáří praček dosahuje v průměru téměř osm let. Spotřebiče pořízené na počátku 90. let mají podle statistik dvakrát vyšší spotřebu než nynější spotřebiče těch nejúspornějších energetických tříd. Často však je otázkou, kde na ně vzít a nekrást...

O autorovi | Stránku připravili Ivan CINKA a Ilona ŠEVČÍKOVÁ

### Domácí spotřebiče - kolik zaplatíme za provoz?

2.10.2010 [bydletvpanelu.cz](http://bydletvpanelu.cz) str. 00

Domácí rozpočty jsou až z 20 % zatíženy výdaji za spotřebu energií. Významnými zloději rodinných financí jsou často zastaralé domácí spotřebiče. Program Partnerství Zelená úsporám proto všem spotřebitelům předkládá nabídku těch nejúspornějších výrobků bílé techniky dostupných na českém trhu. Výměnou starých spotřebičů za nové nejúspornější domácí spotřebiče je možné měsíčně ušetřit až stovky korun.

Spotřebu zvyšuje věk

Vybavenost domácími spotřebiči je v České republice vysoká. Chladničku má téměř 100 % domácností, pračku téměř 90 %. Avšak spotřebiče pořízené na počátku 90. let mají dvakrát vyšší spotřebu než současné spotřebiče těch nejúspornějších energetických tříd, u kombinovaných chladniček a mrazniček mají dokonce třikrát vyšší spotřebu než dnes nejúspornější třída A++. Také samotné stárnutí spotřebiče způsobuje například u chladniček nárůst spotřeby elektrické energie o 1–2 % ročně, a to především díky stárnutí izolační pěny.

„Mnoho domácností nevěnuje pozornost stáří spotřebičů, kterými je jejich domácnost vybavena. Úsporné modely nabízené v prodejnách mají přitom výrazně nižší spotřebu

energie,“ uvedl Juraj Krivošík, zeSEVEN, Střediska pro efektivní využívání energie, o.p.s., které je organizátorem programu Partnerství Zelená úsporám. „Jednotková spotřeba energie nově prodávaných výrobků se v průběhu let u některých typů spotřebičů snížila až trojnásobně. Výrazným pomocníkem při orientaci nabídky bílého zboží je tzv. energetické štítkování,“ dodal Juraj Krivošík. Energetické štítky přinášejí spotřebitelům jednoznačnou a srovnatelnou informaci o energetické náročnosti daného spotřebiče. Mají jednotnou podobu v celé EU a přináší technickou informaci bez dalších marketingových vlivů. Na nákup se správnými informacemi

„Partnerství Zelená úsporám je Ministerstvem životního prostředí garantovaný program, který přináší široké veřejnosti objektivní informace o energetické náročnosti domácích elektrospotřebičů, které se výrazně podílejí na nákladech každé domácnosti a při nezodpovědném přístupu mohou znamenat výrazný nárůst rodinných rozpočtů,“ uvedla I. náměstkyně ministra životního prostředí Rut Bízková. „Na našich webových stránkách [www.zelenausporam-partnerstvi.cz](http://www.zelenausporam-partnerstvi.cz) se každý může jednoduše zorientovat v nabídce těch nejúspornějších výrobků v oblasti bílého zboží, a to napříč všemi značkami. V současné době je na stránkách představeno více jak 400 nejúspornějších výrobků. Stránky nabízejí základní informace o nejúspornějších produktech dostupných na trhu, ale i celou řadu rad, jak spotřebiče úsporně provozovat a vhodně recyklovat,“ dodala náměstkyně Bízková. Nejstaršími elektrospotřebiči v českých domácnostech jsou chladničky a mrazničky (9 a 8 let), stáří praček dosahuje v průměru téměř 8 let, nejlépe jsou na tom myčky, eventuálně sušičky, které dosahují v průměru 3,5 roku či něco málo přes 5 let.

U praček se snížila od roku 1970 spotřeba energie třikrát, spotřeba vody mají za stejné období dokonce čtyřikrát nižší. Přitom samotná spotřeba vody poklesla za posledních 30 let z 200 l na 50 l. Nejúspornější pračky jsou označeny na energetickém štítku třídou A-10% až A-30 %. U myček došlo například k poklesu spotřeby energie dvakrát, spotřeba vody mají nižší, a to při hodnocení spotřeby za posledních 7 let. Nejúspornější myčky spotřebovávají na jeden mycí cyklus méně než 1 kWh elektrické energie. Program Partnerství Zelená úsporám

Vyhlašovatelem programu Partnerství Zelená úsporám je Ministerstvo životního prostředí a Státní fond životního prostředí, organizátorem je SEVEN, Středisko pro efektivní využívání energie, o.p.s. a partnery jsou významní výrobci bílé techniky, Pražská energetika a sdružení CECED a ELEKTROWIN.

Seznam konkrétních výrobků, uvedených na stránkách [www.zelenausporam-partnerstvi.cz](http://www.zelenausporam-partnerstvi.cz) průběžně aktualizuje, dvakrát ročně se mohou upravit i kritéria pro jejich výběr. Podmínkou pro začlenění výrobku na stránky je splnění těchto jasně stanovených kritérií.

URL | <http://bydletvpanelu.cz/interier/domaci-spotrebice-kolik-zaplatime-za-provoz.html>

### O kolik více zaplatíme za starší spotřebiče?

3.10.2010 [trendybydleni.cz](http://trendybydleni.cz) str. 00

Vybavenost domácími spotřebiči je v České republice vysoká. Chladničku má téměř 100 % domácností, pračku téměř 90 %. Avšak spotřebiče pořízené na počátku 90. let mají dvakrát vyšší spotřebu než současné spotřebiče těch nejúspornějších energetických tříd, u kombinovaných chladniček a mrazniček mají dokonce třikrát vyšší spotřebu než dnes nejúspornější třída A++. „Také samotné stárnutí spotřebiče způsobuje například u chladniček nárůst spotřeby elektrické energie o 1–2 % ročně, a to především díky stárnutí izolační pěny,“ upozorňuje na jeden z nejběžnějších problémů Juraj Krivošík, ze SEVEN, Střediska pro efektivní využívání energie, o.p.s., které je organizátorem programu Partnerství Zelená úsporám.

### Žrouty energie odhalí štítek

Domácí rozpočty jsou až z 20 % zatíženy výdaji za spotřebu energií. Významnými zloději rodinných financí jsou často zastaralé domácí spotřebiče. Program Partnerství Zelená úsporám proto všem spotřebitelům předkládá nabídku těch nejúspornějších výrobků bílé techniky dostupných na českém trhu. Výměnou starých spotřebičů za nové nejúspornější domácí spotřebiče je možné měsíčně ušetřit až stovky korun.

„Jednotková spotřeba energie nově prodávaných výrobků se v průběhu let u některých typů spotřebičů snížila až trojnásobně. Výrazným pomocníkem při orientaci v nabídce bílého zboží je tzv. energetické štítkování,“ dodává Juraj Krivošík.

Energetické štítky přinášejí spotřebitelům jednoznačnou a srovnatelnou informaci o energetické náročnosti daného spotřebiče. Mají jednotnou podobu v celé EU a přinášejí technickou informaci bez dalších marketingových vlivů. Využijte rady před nákupem!



„Partnerství Zelená úsporám je Ministerstvem životního prostředí garantovaný program, který přináší široké veřejnosti objektivní informace o energetické náročnosti domácích elektrospotřebičů, které se výrazně podílejí na nákladech každé domácnosti a při nezodpovědném přístupu mohou znamenat výrazný nárůst rodinných rozpočtů,“ uvedla I. náměstkyně ministra životního prostředí Rut Bízková. „Na našich webových stránkách [www.zelenausporam-partnerstvi.cz](http://www.zelenausporam-partnerstvi.cz) každý může jednoduše zorientovat v nabídce těch nejúspornějších výrobků v oblasti bílého zboží, a to napříč všemi značkami. V současné době je na stránkách představeno více jak 400 nejúspornějších výrobků. Stránky nabízí základní informace o nejúspornějších produktech dostupných na trhu, ale i celou řadu rad, jak spotřebiče úsporně provozovat a vhodně recyklovat,“ dodala náměstkyně Bízková. Nejstaršími elektrospotřebiči v českých domácnostech jsou chladničky a mrazničky (9 a 8 let), starší pračky dosahují v průměru téměř 8 let, nejlépe jsou na tom myčky, eventuálně sušičky, které dosahují v průměru 3,5 roku či něco málo přes 5 let. Ušetří pračky i myčky

U praček se snížila od roku 1970 spotřeba energie třikrát, spotřeba vody mají za stejné období dokonce čtyřikrát nižší. Přitom samotná spotřeba vody poklesla za posledních 30 let z 200 l na 50 l. Nejúspornější pračky jsou označeny na energetickém štítku třídou A-10% až A-30 %. U myček došlo například k poklesu spotřeby energie dvakrát, spotřeba vody mají nižší o 70 %, a to při hodnocení spotřeby za posledních 7 let. Nejúspornější myčky spotřebovávají na jeden mycí cyklus méně než 1 kWh elektrické energie.

Tip pro vás:

Seznam konkrétních výrobků, uvedených na stránkách [www.zelenausporam-partnerstvi.cz](http://www.zelenausporam-partnerstvi.cz) průběžně aktualizuje, dvakrát ročně se mohou upravit i kritéria pro jejich výběr. Podmínkou pro začlenění výrobku na stránky je splnění těchto jasně stanovených kritérií. Program Partnerství Zelená úsporám

Program Partnerství Zelená úsporám je součástí programu Zelená úsporám a věnuje se problematice elektrospotřebičů, je nedotační a neposkytuje finanční podporu na jejich nákup. Přináší spotřebitelům informace a návod, jaké spotřebiče mohou být nejúspornější, jak je provozovat a recyklovat po ukončení jejich provozu. Kritéria pro zapojení konkrétních výrobků do programu jsou nastavena tak, že je splní pouze energeticky nejúspornější

výrobky dostupné na našem trhu. Účast v programu si nelze koupit ani formou reklamy, ani sponzorstvím.

Vyhlašovatelem programu Partnerství Zelená úsporám je Ministerstvo životního prostředí a Státní fond životního prostředí, organizátorem je SEVEN, Středisko pro efektivní využívání energie, o.p.s. a partnery jsou významní výrobci bílé techniky, Pražská energetika a sdružení CECED a ELEKTROWIN.

URL | <http://bydletvpanelu.cz/usetrime/o-kolik-vice-zaplatime-za-starsi-spotrebice.html>

### **Nákupy do domácnosti**

4.10.2010 Hospodářské noviny str. 26

Češi moc nekupují úsporné spotřebiče

Domácnosti v ČR podle zjištění projektu Partnerství Zelená úsporám nepodléhají tlaku na nákup nových úsporných spotřebičů. Například průměrné stáří pračky dosahuje téměř osmi let. Chladničky či pračky s nízkou spotřebou přitom propagují nejen výrobci, ale i ministerstvo životního prostředí.

Z ekonomického hlediska není ale nákup nových spotřebičů vždy výhodný kvůli mnohaleté návratnosti investice.

### **Zapomínat na stáří spotřebičů se nevyplácí**

10.10.2010 trendybydleni.cz str. 00

„Mnoho domácností nevěnuje pozornost stáří spotřebičů, kterými je jejich domácnost vybavena. Úsporné modely nabízené v prodejnách mají přitom výrazně nižší spotřebu energie. Jednotková spotřeba energienově prodávaných výrobků se v průběhu let u

některých typů spotřebičů snížila až trojnásobně. Výrazným pomocníkem při orientaci nabídky bílého zboží je tzv. energetické štítkování,“ říká Juraj Krivošík, ze SEVEN, Střediska pro efektivní využívání energie, o.p.s., které je organizátorem programu Partnerství Zelená úsporám. Energetické štítky přinášejí spotřebitelům jednoznačnou a srovnatelnou informaci o energetické náročnosti daného spotřebiče. Mají jednotnou podobu v celé EU a přinášejí technickou informaci bez dalších marketingových vlivů.

URL | <http://bydletvpanelu.cz/zapominat-na-stari-spotrebicu-se-nevyplaci.html>

### Chladničky jsou největšími žrouty elektřiny

13.10.2010 euro.cz 00 Životní prostředí

Největšími žrouty elektrické energie v domácnostech jsou chladničky a mrazničky. Využíváním nejúspornějších spotřebičů se však dají ušetřit i stovky korun. Domácí spotřebiče se na spotřebě elektrické energie průměrné domácnosti podílejí až 20 procenty. Z toho více než čtvrtinu spotřebují právě ledničky.

Největšími žrouty elektrické energie v domácnostech jsou chladničky a mrazničky. Využíváním nejúspornějších spotřebičů se však dají ušetřit i stovky korun. Domácí spotřebiče se na spotřebě elektrické energie průměrné domácnosti podílejí až 20 procenty. Z toho více než čtvrtinu spotřebují právě ledničky.

Ještě před návštěvou obchodu je důležité zvážit, jak velký a výkonný spotřebič vlastně potřebujeme. Jdeme-li si koupit chladničku, musíme vědět, pro kolik osob ji budeme používat. Na jednu osobu bychom měli počítat 50 až 70 litrů obsahu. Další rozhodnutí je spojeno s energetickou třídou. (Nejúspornější) spotřebič díky konkurenci nemusí být nejdražší.

Třída A tak již často nepředstavuje skutečně (nejúspornější) spotřebič na trhu. V mnoha případech musela vzniknout i kategorie A+ a A++, aby bylo možné rozlišit ty (nejúspornější) výrobky na trhu. Ve srovnání s nabídkou před několika lety je možné hovořit o spotřebě energie až o 50 procent nižší.

„Rozumní spotřebitelé, kteří si pořídí spotřebiče z nejúspornějších energetických tříd, ušetří ročně nemalé částky. Například u chladniček a praček při koupi nejúspornějších typů a při



jejich správném používání může rodina ušetřit několik stokorun za rok, respektive několik tisíc korun za celou dobu jejich životnosti," řekla náměstkyně ministra životního prostředí Rut Bízková.

Vliv na spotřebu energie má i umístění spotřebiče v místnosti. Chladnička má být co nejdál od zdrojů tepla, a to třeba i slunečního záření přes okno. Za každý stupeň nad 20 °C okolní teploty vzroste spotřeba chladničky o šest procent. Roli také hraje nastavení vnitřní teploty, které by u chladničky mělo být +5 °C a nemalou roli hraje také uspořádání potravin uvnitř. Rovněž vyhledávání potravin s dlouho otevřenými dveřmi znamená vyšší spotřebu.

U praček jde o spotřebu vody na prací cyklus a správné vytížení. Prát až tehdy, když je pračka plná. I když použijeme úsporné programy, dochází pouze k částečně snížené spotřebě vody a proudu proti standardním programům. Dopad na spotřebu má i prací prášek. Vybírat bychom měli ty s účinností i při nižších teplotách vody.

URL | <http://www.euro.cz/detail.jsp?id=2749>

### **Bílé zboží se podílí až 20 % na spotřebě elektrické energie domácností**

13. 10. 2010, [aktuality.regiony.cz](http://aktuality.regiony.cz)

Při úsporném používání domácích spotřebičů rodiny mohou ušetřit stovky korun měsíčně. Z analýzy programu Partnerství Zelená úsporám vyplývá, že největšími žrouty elektrické energie v domácnostech jsou chladničky a mrazničky. Ušetřit se však dají i stovky korun měsíčně a to důsledným využíváním nejúspornějších spotřebičů. Jak takové spotřebiče vybírat a používat poradí webové stránky [www.zelenausporam-partnerstvi.cz](http://www.zelenausporam-partnerstvi.cz).

Domácí spotřebiče se na celkové spotřebě elektrické energie průměrné domácnosti podílejí až 20 %. Z toho více než čtvrtinu energie spotřebují ledničky. „Ještě před samotnou návštěvou obchodu s bílou technikou je vždy velice důležité zvážit, jak velký a výkonný spotřebič vlastně potřebujeme. Jdeme-li si koupit chladničku, musíme vědět, pro kolik osob ji budeme používat. Na jednu osobu bychom měli počítat 50 – 70 litrů obsahu," říká Juraj Krivošík, ze SEVEN, Střediska pro efektivní využívání energie, o.p.s., které je organizátorem programu Partnerství Zelená úsporám [2]. "Další rozhodnutí je samozřejmě spojeno s energetickou třídou, kterou má mít daný spotřebič. Rozhodně se vždy vyplatí ten

nejúspornější. Jednak díky konkurenci výrobců a prodejců nemusí být dražší, než spotřebič s nižší energetickou třídou, navíc tak zajistím nízkou spotřebu energie a platby s ní spojené v následujících letech provozu," dodal Juraj Krivošík.

Energetická náročnost spotřebičů je vždy uvedena na tzv. energetickém štítku [1], jehož použití je v Evropské unii povinné. Štítky s energetickou náročností jsou označovány automatické pračky, sušičky prádla, ledničky, mrazničky, myčky nádobí, elektrické trouby, klimatizační jednotky, elektrické ohřívače vody a zdroje světla. Každá produktová řada má různé odstupňované kategorie. Obecně však lze říci, že kategorie A zahrnuje ty nejlepší a nejúspornější spotřebiče, v mnoha případech musela vzniknout i kategorie A+ a A++, aby bylo možné zodpovědně rozlišit ty nejúspornější výrobky na trhu. Třída A tak již často nepředstavuje skutečně nejúspornější spotřebič na trhu. Ve srovnání s nabídkou před několika lety je možné vybrat výrobky se spotřebou elektrické energie až o 50 % nižší.

„Spotřebitelé by se měli umět zorientovat v informacích, které jsou uvedené na energetickém štítku. V současné době jsou například nejúspornější chladničky označeny A++ a pračky A-10% a A-20%,“ řekla náměstkyně ministra životního prostředí Rut Bízková.

„Rozumní spotřebitelé, kteří si pořídí spotřebiče z nejúspornějších energetických tříd, ušetří totiž ročně nemalé částky. Například u chladniček a praček při koupi nejúspornějších typů a při jejich správném používání může rodina ušetřit několik stokorun za rok, respektive několik tisíc korun za celou dobu jejich životnosti,“ dodala Rut Bízková.

Vliv na spotřebu energie má i umístění spotřebiče v místnosti. Např. chladnička má být co nejdále od zdrojů tepla a to třeba i slunečního záření přes okno. Za každý stupeň nad 20°C okolní teploty navíc vzroste spotřeba energie chladničky o 6 %. Roli také hraje nastavení vnitřní teploty, které by u chladničky mělo být +5°C a nemalou roli hraje také uspořádání potravin uvnitř chladničky. Rovněž tolik oblíbené vyhledávání dobrot s dlouho otevřenými dveřmi, znamená jednoznačně vyšší spotřebu energie.

U praček hraje významnou roli spotřeba vody na 1 prací cyklus a správné vytížení. „Praní bychom si měli plánovat a prát vždy až tehdy, když máme pračku adekvátně naplněnou. I když použijeme speciální úsporné programy, dochází pouze k částečně snížené spotřebě vody i energie oproti standardním programům,“ uvedl Juraj Krivošík. Dopad na spotřebu elektrické energie má i použitý prací prášek. Vybírat bychom si měli rozhodně ty, jejichž účinnost je zachována i při nižších teplotách. Další praktické rady pro celou škálu domácích spotřebičů jsou dostupné na stránkách: [www.zelenausporam-partnerstvi.cz](http://www.zelenausporam-partnerstvi.cz)

## **Energetické nároky spotřebičů se snížily za 20 let až třikrát**

13.10.2010 Odpady (newsletter) str. 02 Ekologie

Energetická náročnost domácích elektrospotřebičů výrazně klesla a jejich nejúspornější varianty nyní mají ve srovnání se začátkem 90. let až třikrát nižší spotřebu elektrické energie. Vybavenost domácími spotřebiči je v ČR vysoká, avšak lidé zatím málo myslí na jejich modernizaci a používají starší spotřebiče. Vyplývá to z údajů, které zveřejnili organizátoři programu Partnerství Zelená úsporám.

„Mnoho lidí nevěnuje pozornost stáří spotřebičů, kterými je jejich domácnost vybavena. Úsporné modely nabízené v prodejnách mají přitom výrazně nižší spotřebu energie,“ sdělil Juraj Krivošík ze Střediska pro efektivní využívání energie, které je organizátorem programu Partnerství Zelená úsporám. Platby za elektrickou energii přitom podle něj tvoří až pětinu rozpočtů domácností. Chladničku má téměř 100 % tuzemských domácností a pračku téměř 90 %. Nejstaršími elektrospotřebiči v českých domácnostech jsou chladničky (devět roků) a mrazničky (osm roků). Stáří praček dosahuje v průměru téměř osm let. Nejlépe jsou na tom myčky a sušičky, které vykazují průměrné stáří 3,5 roku, respektive něco málo přes pět let.

Spotřebiče pořízené na počátku 90. let mají podle statistik dvakrát vyšší spotřebu než nynější spotřebiče těch nejúspornějších energetických tříd. V případě kombinovaných chladniček a mrazniček mají třikrát vyšší spotřebu než nyní nejúspornější třída A++. Stárnutí spotřebiče navíc podle odborníků způsobuje např. u chladniček nárůst spotřeby elektrické energie o jedno až dvě procenta ročně, a to především kvůli změně vlastností izolační pěny.

Projekt Partnerství Zelená úsporám, který v červnu zahájilo Ministerstvo životního prostředí společně s výrobcí a distributory elektrospotřebičů, má spotřebitelům dát lepší přehled o energeticky úsporných domácích elektrospotřebičích. Nový informační program by měl společně s dotačním projektem Zelená úsporám přispět ke snížení energetické náročnosti domácností.

Seznam úsporných výrobků, informace o jejich správné obsluze i o způsobu recyklace vysloužilých elektrospotřebičů na [www.zelenausporam-partnerstvi.cz](http://www.zelenausporam-partnerstvi.cz).



## Největší žrouť energií v domácnosti

20.10.2010 dama.cz str. 00 Bydlení

Bílé zboží se podílí až 20 % na spotřebě elektrické energie domácností. Při úsporném používání domácích spotřebičů tak rodiny mohou ušetřit stovky korun měsíčně.

Z analýzy programu Partnerství Zelená úsporám vyplývá, že největšími žrouťmi elektrické energie v domácnostech jsou chladničky a mrazničky. Ušetřit se však dají i stovky korun měsíčně a to důsledným využíváním nejúspornějších spotřebičů. Jak takové spotřebiče vybírat a používat poradí spotřebitelům webové stránky [www.zelenausporam-partnerstvi.cz](http://www.zelenausporam-partnerstvi.cz).

Domácí spotřebiče se na celkové spotřebě elektrické energie průměrné domácnosti podílejí až 20 %. Z toho více než čtvrtinu energie spotřebují ledničky. „Ještě před samotnou návštěvou obchodu s bílou technikou je vždy velice důležité zvážit, jak velký a výkonný spotřebič vlastně potřebujeme. Jdeme-li si koupit chladničku, musíme vědět, pro kolik osob ji budeme používat. Na jednu osobu bychom měli počítat 50 – 70 litrů obsahu,“ říká Juraj Krivošík, ze SEVEN, Střediska pro efektivní využívání energie, o.p.s., které je organizátorem programu Partnerství Zelená úsporám.

„Další rozhodnutí je samozřejmě spojeno s energetickou třídou, kterou má mít daný spotřebič. Rozhodně se vždy vyplatí ta nejúspornější. Jednak díky konkurenci výrobců a prodejců nemusí být dražší, než spotřebič s nižší energetickou třídou, navíc tak zajistím nízkou spotřebu energie a platby s ní spojené v následujících letech jejího provozu,“ dodal Juraj Krivošík.

Energetická náročnost spotřebičů je vždy uvedena na tzv. energetickém štítku, jehož použití je v Evropské unii povinné. Štítky s energetickou náročností jsou označovány automatické pračky, sušičky prádla, ledničky, mrazničky, myčky nádobí, elektrické trouby, klimatizační jednotky, elektrické ohřívače vody a zdroje světla.

Každá produktová řada má různě odstupňované kategorie. Obecně však lze říci, že kategorie A zahrnuje ty nejlepší a nejúspornější spotřebiče, v mnoha případech musela vzniknout i kategorie A+ a A++, aby bylo možné zodpovědně rozlišit ty nejúspornější výrobky na trhu. Třída A tak již často nepředstavuje skutečně nejúspornější spotřebič na trhu. Ve srovnání s nabídkou před několika lety je možné vybrat výrobky se spotřebou elektrické energie až o 50 % nižší.

„Spotřebitelé by se měli umět zorientovat v informacích, které jsou uvedené na energetickém štítku. V současné době jsou například nejúspornější chladničky označeny A++ a pračky A-10% a A-20%,“ řekla náměstkyně ministra životního prostředí Rut Bízková.

„Rozumní spotřebitelé, kteří si pořídí spotřebiče z nejúspornějších energetických tříd, ušetří totiž ročně nemalé částky. Například u chladniček a praček při koupi nejúspornějších typů a při jejich správném používání může rodina ušetřit několik stokorun za rok, respektive několik tisíc korun za celou dobu jejich životnosti,“ dodala Rut Bízková.

Vliv na spotřebu energie má i umístění spotřebiče v místnosti. Např. chladnička má být co nejdále od zdrojů tepla a to třeba i slunečního záření přes okno. Za každý stupeň nad 20°C okolní teploty navíc vzroste spotřeba energie chladničky o 6 %. Roli také hraje nastavení vnitřní teploty, které by u chladničky mělo být +5°C a nemalou roli hraje také uspořádání potravin uvnitř chladničky. Rovněž tolik oblíbené vyhledávání dobrot s dlouho otevřenými dveřmi, znamená jednoznačně vyšší spotřebu energie.

U praček hraje významnou roli spotřeba vody na 1 prací cyklus a správné vytížení. „Praní bychom si měli plánovat a prát vždy až tehdy, když máme pračku adekvátně naplněnou. I když použijeme speciální úsporné programy, dochází pouze k částečně snížené spotřebě vody a energie oproti standardním programům,“ uvedl Juraj Krivošík. Dopad na spotřebu elektrické energie má i použitý prací prášek. Vybírat bychom si měli rozhodně ty, jejichž účinnost je zachována i při nižších teplotách.

URL| <http://bydleni.dama.cz/clanek.php?d=13626>

### Které spotřebiče umí ušetřit až čtvrtinu energie?

21.10.2010 trendybydleni.cz str. 00 Ušetříme

Pořídíme-li si spotřebiče z nejúspornějších energetických tříd, ušetříme ročně nemalé částky. Například u chladniček a praček přikoupí nejúspornějších typů a při jejich správném používání může jedna rodina ušetřit několik set za rok, respektive několik tisíc korun z celou dobu jejich životnosti. Celkově se domácí spotřebiče na spotřebu elektrické energie průměrné domácnosti podílejí až 20 %. Z analýzy programu Partnerství Zelená úsporám vyplývá, že největšími žrouty elektrické energie v domácnostech jsou chladničky a mrazničky.

Mnohé napoví energetická třída

„Další rozhodnutí je samozřejmě spojeno s energetickou třídou, kterou má mít daný spotřebič. Rozhodně se vždy vyplatí tanejnější. Jednak díky konkurenci výrobců a prodejců nemusí být dražší, než spotřebič s nižší energetickou třídou, navíc tak zajistím nízkou spotřebu energie a platby s ní spojené v následujících letech jejího provozu,“ dodal Juraj Krivošík. Čtěte energetický štítek

Energetická náročnost spotřebičů je vždy uvedena na tzv. energetickém štítku, jehož použití je v Evropské unii povinné. Štítky energetickou náročností jsou označovány automatické pračky, sušičky prádla, ledničky, mrazničky, myčky nádobí, elektrické trouby, klimatizační jednotky, elektrické ohřívače vody a zdroje světla. Každá produktová řada má různě odstupňované kategorie. Obecně však lze říci, že kategorie A zahrnuje ty nejlepší a nejúspornější spotřebiče, v mnoha případech musela vzniknout i kategorie A+ a A++, aby bylo možné zodpovědně rozlišit ty nejúspornější výrobky na trhu. Třída A tak již často nepředstavuje skutečně nejúspornější spotřebič na trhu. Ve srovnání s nabídkou před několika lety je možné vybrat výrobky se spotřebou elektrické energie až o 50 % nižší. Jak správně nakoupit?

„Ještě před samotnou návštěvou obchodu s bílou technikou je vždy důležité zvážit, jak velký a výkonný spotřebič vlastně potřebujeme. Jdeme-li si koupit chladničku, musíme vědět, pro kolik osob ji budeme používat. Na jednu osobu bychom měli počítat 50 – 70 litrů obsahu,“ radí Juraj Krivošík, ze SEVEN, Střediska pro efektivní využívání energie, o.p.s., které je organizátorem programu Partnerství Zelená úsporám. „Spotřebitelé by se měli umět zorientovat v informacích, které jsou uvedené na energetickém štítku. V současné době jsou



například nejúspornější chladničky označeny A++ a pračky A-10% a A-20%," řekla náměstkyně ministra životního prostředí Rut Bízková. Spotřebu ovlivní i teplota

Vliv na spotřebu energie má i umístění spotřebiče v místnosti. Např. chladnička má být co nejdále od zdrojů tepla a to třeba i slunečního záření přes okno. Za každý stupeň nad 20°C okolní teploty navíc vzroste spotřeba energie chladničky o 6 %. Roli také hraje nastavení vnitřní teploty, které by u chladničky mělo být +5°C a nemalou roli hraje také uspořádání potravin uvnitř chladničky. Rovněž tolik oblíbené vyhledávání dobrot s dlouho otevřenými dveřmi, znamená jednoznačně vyšší spotřebu energie. Perete správně?

U praček hraje významnou roli spotřeba vody na 1 prací cyklus a správné vytížení. „Praní bychom si měli plánovat a prát vždy až tehdy, když máme pračku adekvátně naplněnou. I když použijeme speciální úsporné programy, dochází pouze k částečně snížené spotřebě vody a energie oproti standardním programům," uvedl Juraj Krivošík. Dopad na spotřebu elektrické energie má i použitý prací prášek. Vybírat bychom si měli rozhodně ty, jejichž účinnost je zachována i při nižších teplotách. Další praktické rady pro celou škálu domácích spotřebičů jsou dostupné na stránkách [www.zelenausporam-partnerstvi.cz](http://www.zelenausporam-partnerstvi.cz). Energetický štítek

Energetický štítek uvádí spotřebu energie u daného výrobku ve srovnání se špičkovými výrobky. Každý výrobek má různé kategorie A až G. U chladniček je nejúspornější kategorie v současné době označena A++, u automatických praček A-10%/A/A-C, u myček nádobí A-10%/A/A a u sušiček A. Cenový rozdíl mezi dvěma spotřebiči v různých třídách nezávisí jen na spotřebě energie, ale také vody, prací prášků apod. Podle údajů na štítku a prodejní ceny si lze udělat jednoduché propočty související s energetickou náročností daného výrobku. Rady a informace přináší Partnerství Zelená úsporám

Program Partnerství Zelená úsporám je součástí programu Zelená úsporám a věnuje se problematice elektrospotřebičů, je nedotační a neposkytuje finanční podporu na jejich nákup. Přináší spotřebitelům informace a návod, jaké spotřebiče mohou být nejúspornější, jak je provozovat a recyklovat po ukončení jejich provozu. Kritéria pro zapojení konkrétních výrobků do programu jsou nastavena tak, že je splní pouze energeticky nejúspornější výrobky dostupné na našem trhu. Účast v programu si nelze koupit ani formou reklamy, ani sponzorstvím. Více informací na [www.zelenausporam-partnerstvi.cz](http://www.zelenausporam-partnerstvi.cz)

URL| <http://bydletvpanelu.cz/usetrime/ktere-spotrebice-umi-usetrit-az-ctvrtinu-energie.html>

### Úspory energie začínají správným nákupem

23.10.2010 bydletvpanelu.cz str. 00

Domácí spotřebiče se na celkové spotřebě elektrické energie průměrné domácnosti podílejí až 20 %. Z toho více než čtvrtinu energie spotřebují ledničky. „Ještě před samotnou návštěvou obchodu s bílou technikou je vždy velice důležité zvážit, jak velký a výkonný spotřebič vlastně potřebujeme. Jdeme-li si koupit chladničku, musíme vědět, pro kolik osob ji budeme používat. Na jednu osobu bychom měli počítat 50 – 70 litrů obsahu. Další rozhodnutí je samozřejmě spojenos energetickou třídou, kterou má mít daný spotřebič. Rozhodně se vždy vyplatí ta nejúspornější. Jednak díky konkurenci výrobců a prodejců nemusí být dražší, než spotřebič s nižší energetickou třídou, navíc tak zajistím nízkou spotřebu energie a platby s ní spojené v následujících letech jejího provozu,“ říká Juraj Krivošík, ze SEVEEn, Střediska pro efektivní využívání energie, o.p.s., které je organizátorem programu Partnerství Zelená úsporám.

URL| <http://bydletvpanelu.cz/uspory-energie-zacinaji-spravnym-nakupem.html>

### Bílé zboží se podílí až 20 % na spotřebě elektrické energie domácností

25.10.2010 bydlet.cz str. 00 Tiskové zprávy

Z analýzy programu Partnerství Zelená úsporám vyplývá, že největšími žrouty elektrické energie v domácnostech jsou chladničky a mrazničky. Ušetřit se však dají i stovky korun měsíčně a to důsledným využíváním nejúspornějších spotřebičů.

Z analýzy programu Partnerství Zelená úsporám vyplývá, že největšími žrouty elektrické energie v domácnostech jsou chladničky a mrazničky. Ušetřit se však dají i stovky korun měsíčně a to důsledným využíváním nejúspornějších spotřebičů. Jak takové spotřebiče vybírat a používat poradí spotřebitelům webové stránky [www.zelenausporam-partnerstvi.cz](http://www.zelenausporam-partnerstvi.cz).

Domácí spotřebiče se na celkové spotřebě elektrické energie průměrné domácnosti podílejí až 20 %. Z toho více než čtvrtinu energie spotřebují ledničky. „Ještě před samotnou návštěvou obchodu s bílou technikou je vždy velice důležité zvážit, jak velký a výkonný spotřebič vlastně potřebujeme. Jdeme-li si koupit chladničku, musíme vědět, pro kolik osob ji budeme používat. Na jednu osobu bychom měli počítat 50 – 70 litrů obsahu,“ říká Juraj Krivošík, ze SEVEN, Střediska pro efektivní využívání energie, o.p.s., které je organizátorem programu Partnerství Zelená úsporám. „Další rozhodnutí je samozřejmě spojeno s energetickou třídou, kterou má mít daný spotřebič. Rozhodně se vždy vyplatí ta nejúspornější. Jednak díky konkurenci výrobců a prodejců nemusí být dražší, než spotřebič s nižší energetickou třídou, navíc tak zajistím nízkou spotřebu energie a platby s ní spojené v následujících letech jejího provozu,“ dodal Juraj Krivošík.

Energetická náročnost spotřebičů je vždy uvedena na tzv. energetickém štítku, jehož použití je v Evropské unii povinné. Štítky s energetickou náročností jsou označovány automatické pračky, sušičky prádla, ledničky, mrazničky, myčky nádobí, elektrické trouby, klimatizační jednotky, elektrické ohřívače vody a zdroje světla. Každá produktová řada má různé odstupňované kategorie. Obecně však lze říci, že kategorie A zahrnuje ty nejlepší a nejúspornější spotřebiče, v mnoha případech musela vzniknout i kategorie A+ a A++, aby bylo možné zodpovědně rozlišit ty nejúspornější výrobky na trhu. Třída A tak již často nepředstavuje skutečně nejúspornější spotřebič na trhu. Ve srovnání s nabídkou před několika lety je možné vybrat výrobky se spotřebou elektrické energie až o 50 % nižší.

„Spotřebitelé by se měli umět zorientovat v informacích, které jsou uvedené na energetickém štítku. V současné době jsou například nejúspornější chladničky označeny A++ a pračky A-10% a A-20%,“ řekla náměstkyně ministra životního prostředí Rut Bízková. „Rozumní spotřebitelé, kteří si pořídí spotřebiče z nejúspornějších energetických tříd, ušetří totiž ročně nemalé částky. Například u chladniček a praček při koupi nejúspornějších typů a při jejich správném používání může rodina ušetřit několik stokorun za rok, respektive několik tisíc korun za celou dobu jejich životnosti,“ dodala Rut Bízková.

Vliv na spotřebu energie má i umístění spotřebiče v místnosti. Např. chladnička má být co nejdále od zdrojů tepla a to třeba i slunečního záření přes okno. Za každý stupeň nad 20°C okolní teploty navíc vzroste spotřeba energie chladničky o 6 %. Roli také hraje nastavení vnitřní teploty, které by u chladničky mělo být +5°C a nemalou roli hraje také uspořádání



potravin uvnitř chladničky. Rovněž tolik oblíbené vyhledávání dobrot s dlouho otevřenými dveřmi, znamená jednoznačně vyšší spotřebu energie.

U praček hraje významnou roli spotřeba vody na 1 prací cyklus a správné vytížení. „Praní bychom si měli plánovat a prát vždy až tehdy, když máme pračku adekvátně naplněnou. I když použijeme speciální úsporné programy, dochází pouze k částečně snížené spotřebě vody a energie oproti standardním programům,“ uvedl Juraj Krivošík. Dopad na spotřebu elektrické energie má i použitý prací prášek. Vybírat bychom si měli rozhodně ty, jejichž účinnost je zachována i při nižších teplotách.

Další praktické rady pro celou škálu domácích spotřebičů jsou dostupné na stránkách [www.zelenausporam-partnerstvi.cz](http://www.zelenausporam-partnerstvi.cz)

### **Bílé zboží se podílí až 20 % na spotřebě elektrické energie domácností**

25.10.2010 kurzy.cz str. 00 Tiskové zprávy

Z analýzy programu Partnerství Zelená úsporám vyplývá, že největšími žrouty elektrické energie v domácnostech jsou chladničky a mrazničky. Ušetřit se však dají i stovky korun měsíčně a to důsledným využíváním nejúspornějších spotřebičů.

Z analýzy programu Partnerství Zelená úsporám vyplývá, že největšími žrouty elektrické energie v domácnostech jsou chladničky a mrazničky. Ušetřit se však dají i stovky korun měsíčně a to důsledným využíváním nejúspornějších spotřebičů. Jak takové spotřebiče vybírat a používat poradí spotřebitelům webová stránka [www.zelenausporam-partnerstvi.cz](http://www.zelenausporam-partnerstvi.cz).

Domácí spotřebiče se na celkové spotřebě elektrické energie průměrné domácnosti podílejí až 20 %. Z toho více než čtvrtinu energie spotřebují ledničky. „Ještě před samotnou návštěvou obchodu s bílou technikou je vždy velice důležité zvážit, jak velký a výkonný spotřebič vlastně potřebujeme. Jdeme-li si koupit chladničku, musíme vědět, pro kolik osob ji budeme používat. Na jednu osobu bychom měli počítat 50 – 70 litrů obsahu,“ říká Juraj Krivošík, ze SEVEN, Střediska pro efektivní využívání energie, o.p.s., které je organizátorem programu Partnerství Zelená úsporám. „Další rozhodnutí je samozřejmě spojeno s energetickou třídou, kterou má mít daný spotřebič. Rozhodně se vždy vyplatí ta

nejúspornější. Jednak díky konkurenci výrobců a prodejců nemusí být dražší, než spotřebič s nižší energetickou třídou, navíc tak zajistím nízkou spotřebu energie a platby s ní spojené v následujících letech jejího provozu," dodal Juraj Krivošík.

Energetická náročnost spotřebičů je vždy uvedena na tzv. energetickém štítku, jehož použití je v Evropské unii povinné. Štítky s energetickou náročností jsou označovány automatické pračky, sušičky prádla, ledničky, mrazničky, myčky nádobí, elektrické trouby, klimatizační jednotky, elektrické ohřívače vody a zdroje světla. Každá produktová řada má různé odstupňované kategorie. Obecně však lze říci, že kategorie A zahrnuje ty nejlepší a nejúspornější spotřebiče, v mnoha případech musela vzniknout i kategorie A+ a A++, aby bylo možné zodpovědně rozlišit ty nejúspornější výrobky na trhu. Třída A tak již často nepředstavuje skutečně nejúspornější spotřebič na trhu. Ve srovnání s nabídkou před několika lety je možné vybrat výrobky se spotřebou elektrické energie až o 50 % nižší.

„Spotřebitelé by se měli umět zorientovat v informacích, které jsou uvedené na energetickém štítku. V současné době jsou například nejúspornější chladničky označeny A++ a pračky A-10% a A-20%,“ řekla náměstkyně ministra životního prostředí Rut Bízková.

„Rozumní spotřebitelé, kteří si pořídí spotřebiče z nejúspornějších energetických tříd, ušetří totiž ročně nemalé částky. Například u chladniček a praček při koupi nejúspornějších typů a při jejich správném používání může rodina ušetřit několik stokorun za rok, respektive několik tisíc korun za celou dobu jejich životnosti,“ dodala Rut Bízková.

Vliv na spotřebu energie má i umístění spotřebiče v místnosti. Např. chladnička má být co nejdále od zdrojů tepla a to třeba i slunečního záření přes okno. Za každý stupeň nad 20°C okolní teploty navíc vzroste spotřeba energie chladničky o 6 %. Roli také hraje nastavení vnitřní teploty, které by u chladničky mělo být +5°C a nemalou roli hraje také uspořádání potravin uvnitř chladničky. Rovněž tolik oblíbené vyhledávání dobrot s dlouho otevřenými dveřmi, znamená jednoznačně vyšší spotřebu energie.

U praček hraje významnou roli spotřeba vody na 1 prací cyklus a správné vytížení. „Praní bychom si měli plánovat a prát vždy až tehdy, když máme pračku adekvátně naplněnou. I když použijeme speciální úsporné programy, dochází pouze k částečně snížené spotřebě vody a energie oproti standardním programům,“ uvedl Juraj Krivošík. Dopad na spotřebu elektrické energie má i použitý prací prášek. Vybírat bychom si měli rozhodně ty, jejichž účinnost je zachována i při nižších teplotách.

Další praktické rady pro celou škálu domácích spotřebičů jsou dostupné na stránkách [www.zelenausporam-partnerstvi.cz](http://www.zelenausporam-partnerstvi.cz)

URL | <http://zpravy.kurzy.cz/249930-bile-zbozi-se-podili-az-20-na-spotrebe-elektricke-energie-domacnosti/>

### Staré spotřebiče kradou peníze

26.10.2010 Domažlický deník str. 56 Zelená úsporám - příloha

GERY WESCHKE

Zastaralé lednice a mrazáky mají až trojnásobnou spotřebu oproti současným výrobkům.

Plzeň - Domácí rozpočty jsou až z 20 % zatíženy výdaji za spotřebu energií. Významnými zloději rodinných financí jsou často zastaralé domácí spotřebiče. Program Partnerství Zelená úsporám všem spotřebitelům předkládá nabídku těch nejúspornějších výrobků bílé techniky, dostupných na českém trhu. Výměnou starých spotřebičů za nové nejúspornější domácí spotřebiče je možné měsíčně ušetřit až stovky korun.

Vyhlašovatelem programu Partnerství úsporám je Ministerstvo životního prostředí a Státní fond životního prostředí, organizátorem je SEVEN, což je Středisko pro efektivní využívání energie, o.p.s. a partnery jsou významní výrobci bílé techniky, Pražská energetika a sdružení CECEDaELEKTROWIN.

Vybavenost domácími spotřebiči je v České republice vysoká. Chladničku má podle Ministerstva životního prostředí téměř 100 % domácností, pračku bezmála 90 %. Avšak spotřebiče pořízené například na počátku 90. let mají dvakrát vyšší spotřebu než současné spotřebiče těch nejúspornějších energetických tříd, u kombinovaných chladniček a mrazniček mají starší spotřebiče dokonce třikrát vyšší spotřebu než dnes nejúspornější a zákazníci často poptávaná energetická třída A++. Také samotné stárnutí spotřebiče způsobuje například u chladniček nárůst spotřeby elektrické energie o 1-2% ročně, a to především kvůli stárnutí izolační pěny.



„Mnoho domácností nevěnuje pozornost stáří spotřebičů, kterými je jejich domácnost vybavena,“ říká Juraj Krivošík, ze SEVEEn, Střediska pro efektivní využívání energie, o.p.s., které je organizátorem programu Partnerství Zelená úsporám. „Úsporné modely nabízené v prodejnách mají přitom výrazně nižší spotřebu energie. Jednotková spotřeba energie nově prodávaných výrobků se v průběhu let u některých typů spotřebičů snížila až trojnásobně. Výrazným pomocníkem při orientaci v nabídce bílého zboží je tzv. energetické štítkování,“ dodává Krivošík. Energetické štítky přinášejí spotřebitelům jednoznačnou a srovnatelnou informaci o energetické náročnosti daného spotřebiče. Mají jednotnou podobu v celé EU a přinášejí technickou informaci bez dalších marketingových vlivů.

„Partnerství Zelená úsporám je Ministerstvem životního prostředí garantovaný program, který přináší široké veřejnosti objektivní informace o energetické náročnosti domácích elektrospotřebičů, které se výrazně podílejí na nákladech každé domácnosti a při nezodpovědném přístupu mohou znamenat výrazný nárůst rodinných rozpočtů,“ říká náměstkyně ministra životního prostředí Rut Bízková. „Na našich webových stránkách se každý může jednoduše zorientovat v nabídce těch nejúspornějších výrobků v oblasti bílého zboží, a to napříč všemi značkami. V současné době je na stránkách představeno více jak 400 nejúspornějších výrobků. Stránky nabízejí základní informace o nejúspornějších produktech dostupných na trhu, ale i celou řadu rad, jak spotřebiče úsporně provozovat a vhodně recyklovat,“ dodává Bízková.

Nejstaršími elektrospotřebiči v českých domácnostech jsou podle informací Ministerstva životního prostředí chladničky a mrazničky (9 a 8 let), stáří praček dosahuje v průměru téměř 8 let, nejlépe jsou na tom myčky, eventuálně sušičky, které dosahují v průměru 3,5 roku či něco málo přes 5 let. U praček se přitom snížila od roku 1970 spotřeba energie třikrát, spotřebu vody mají za stejné období dokonce čtyřikrát nižší. Přitom samotná spotřeba vody poklesla za posledních 30 let z 200 l na 50 l. Nejúspornější pračky jsou označeny na energetickém štítku třídou A10% až A-30%. U myček došlo například k poklesu spotřeby energie dvakrát, spotřebu vody mají nižší o čtvrtinu, a to při hodnocení spotřeby za posledních sedm let. Nejúspornější myčky spotřebovávají na jeden mycí cyklus méně než 1 kWh elektrické energie a vystačí si mnohdy i se sedmi litry vody.

Seznam konkrétních výrobků, uvedených na stránkách Partnerství Zelená úsporám se průběžně pravidelně aktualizuje, dvakrát ročně se pak mohou upravit i kritéria pro jejich výběr.

Foto popis | VÝMĚNOU STARÉHO MRAZÁKU za moderní výrobek můžete ušetřit až třetinu nákladů spojených s jeho provozem.

Foto autor | Foto: Gery Weschke

Region | Západní Čechy

Publikováno | Plzeňský deník; Zelená úsporám - příloha; 56

Publikováno | Plzeňský deník - Plzeň-jih, sever; Zelená úsporám - příloha; 56

Publikováno | Domažlický deník; Zelená úsporám - příloha; 56

Publikováno | Chebský deník; Zelená úsporám - příloha; 56

Publikováno | Karlovarský deník; Zelená úsporám - příloha; 56

Publikováno | Klatovský deník; Zelená úsporám - příloha; 56

Publikováno | Rokycanský deník; Zelená úsporám - příloha; 56

Publikováno | Sokolovský deník; Zelená úsporám - příloha; 56

Publikováno | Tachovský deník; Zelená úsporám - příloha; 56

### **Rady, které se před nákupem spotřebiče opravdu vyplatí**

30.10.2010 [bydletvpanelu.cz](http://bydletvpanelu.cz) str. 00 Kuchyně

Rozhodně se vždy vyplatí, vybírat si ty nejúspornější spotřebiče, které trh nabízí. Jednak díky konkurenci výrobců a prodejců nemusí být dražší, než spotřebič s nižší energetickou třídou, navíc tak zajistím nízkou spotřebu energie a platby s ní spojené v následujících letech jejího provozu," říká Juraj Krivošík, ze SEVEN, Střediska pro efektivní využívání energie, o.p.s., které je organizátorem programu Partnerství Zelená úsporám. Bílé zboží se podílí až 20 % na spotřebě elektrické energie domácností.

Opět začínáme u energetického štítku

Energetická náročnost spotřebičů je vždy uvedena na tzv. energetickém štítku, jehož použití je v Evropské unii povinné. Štítky energetickou náročností jsou označovány automatické pračky, sušičky prádla, ledničky, mrazničky, myčky nádobí, elektrické trouby, klimatizační jednotky, elektrické ohřívače vody a zdroje světla. Každá produktová řada má různé odstupňované kategorie. Obecně však lze říci, že kategorie A zahrnuje ty nejlepší a nejúspornější spotřebiče, v mnoha případech musela vzniknout i kategorie A+ a A++, aby bylo možné zodpovědně rozlišit ty nejúspornější výrobky na trhu. Třída A tak již často nepředstavuje skutečně nejúspornější spotřebič na trhu. Ve srovnání s nabídkou před několika lety je možné vybrat výrobky se spotřebou elektrické energie až o 50 % nižší. „Spotřebitelé by se měli umět zorientovat v informacích, které jsou uvedené na energetickém štítku. V současné době jsou například nejúspornější chladničky označeny A++ a pračky A-10% a A-20%,“ řekla nám šéfkyně ministra životního prostředí Rut Bízková. „Rozumní spotřebitelé, kteří si pořídí spotřebiče z nejúspornějších energetických tříd, ušetří totiž ročně nemalé částky. Například chladniček a praček při koupi nejúspornějších typů a při jejich správném používání může rodina ušetřit několik stokorun za rok, respektive několik tisíc korun za celou dobu jejich životnosti,“ dodala Rut Bízková. Maličkosti s velkým významem

Vliv na spotřebu energie má i umístění spotřebiče v místnosti. Např. chladnička má být co nejdále od zdrojů tepla a to třeba i slunečního záření přes okno. Za každý stupeň nad 20°C okolní teploty navíc vzroste spotřeba energie chladničky o 6 %. Roli také hraje nastavení vnitřní teploty, které by u chladničky mělo být +5°C a nemalou roli hraje také uspořádání potravin uvnitř chladničky. Rovněž tolik oblíbené vyhledávání dobrot s dlouho otevřenými dveřmi, znamená jednoznačně vyšší spotřebu energie. Voda i prášek.

U praček hraje významnou roli spotřeba vody na 1 prací cyklus a správné vytížení. „Praní bychom si měli plánovat a prát vždy až tehdy, když máme pračku adekvátně naplněnou. I když použijeme speciální úsporné programy, dochází pouze k částečné snížení spotřeby vody a energie oproti standardním programům,“ uvedl Juraj Krivošík. Dopad na spotřebu elektrické energie má i použitý prací prášek. Vybírat bychom si měli rozhodně ty, jejichž



účinnost je zachována i při nižších teplotách. Další praktické rady pro celou škálu domácích spotřebičů jsou dostupné na stránkách [www.zelenausporam-partnerstvi.cz](http://www.zelenausporam-partnerstvi.cz)

URL | <http://bydletvpanelu.cz/interier/kuchyne/rady-ktre-se-pred-nakupem-spotrebice-opravdu-vyplati.html>

### Jediný lustr uprostřed pokoje: zabiják očí a socialistický lapač prachu

1.11.2010 reality.iDNES.cz str. 00 Bydlení / Energie

MF DNES, Filip Grygera

Dny se zkracují, takže správné umělé osvětlení v bytě je teď důležitější než třeba v létě. Mělo by vytvořit příjemnou atmosféru a zároveň vám nesmí kazit oči.

Na čtení nebo žehlení světlo lustru nestačí, na sledování televize je naopak silné. Místnost působí zmenšeně, s rostoucí vzdáleností od lustru se osvětlení zhoršuje a předměty se ztrácejí v prostoru.

Stropní svítidlo je proto vhodné doplnit lampami či reflektory namířenými na místa, kde si potřebujete pořádně posvítit. Lustr navíc musí viset tak vysoko, aby lidem nevadil při procházení.

"Všechna svítidla by také měla mít taková stínítka, aby světlo neoslňovalo," říká Pavel Koudelka, ředitel společnosti Fulgur, která prodává svítidla. Proto je-li v bytě nízký strop, není dobré použít lustr s žárovkami bez stínidel, například s těmi imitujícími svíčky.

Také nástěnné lampy by měly být nad výškou očí. Když se vám líbí designové svítidlo s odhalenými žárovkami, instalujte ho na takové místo, abyste se na ně nemuseli dlouho dívat. Žárovky ani zářivky očím nevadí, pokud svítí dost silně

Do bytu se dají bez většího omezení použít všechny typy žárovek. Ideální je zvolit barvu světla teplou či studenou bílou, což má velká většina žárovek na trhu.

"Ani jeden typ žárovek nekazí oči, pokud je zvolíte dostatečně silné. Zraku vadí jen slabý zdroj světla. Možná pouze u starších úsporných zářivek mohl někomu vadit takzvaný stroboskopický efekt, světlo blikalo a zářivky pomalu nabíhaly," vysvětluje Juraj Krivošík z energeticko-poradenské společnosti SEVEN. Pokud takové zářivky ještě máte, raději je nahraďte novými.

Určitý limit je jen u zdrojů LED, které zatím nemají tak silné světlo jako jiná světla. Dostupné jsou ty srovnatelné nejvýše s 50W žárovkou, ty odpovídající 60W žárovce jsou teprve čerstvě zaváděnou novinkou za ceny hodně přes tisíc korun. Proto se LED zdroje prozatím hodí hlavně jako nepřímé osvětlení třeba pod televizorem či jako bodovky namířené na strop.

Stmívatelné zářivky pro lepší atmosféru

Zraku nevadí stmívání, jímž lze upravovat světelnou pohodu a atmosféru v místnostech. "Při aktivních činnostech se volí vyšší intenzita, při pasivních nižší intenzita osvětlení," říká Pavel Koudelka.

Použit k tomu lze i úsporné zářivky, ale je třeba hledat speciální typy označené jako dimmable nebo dim. Tipy na kvalitní stmívatelné zářivky najdete třeba na [www.zelenausporam-partnerstvi.cz](http://www.zelenausporam-partnerstvi.cz).

URL | [http://bydleni.idnes.cz/jediny-lustr-uprostred-pokoje-zabijak-oci-a-socialisticky-lapac-prachu-13w-/usporay-energii.asp?c=A101029\\_213010\\_usporay-energii\\_web](http://bydleni.idnes.cz/jediny-lustr-uprostred-pokoje-zabijak-oci-a-socialisticky-lapac-prachu-13w-/usporay-energii.asp?c=A101029_213010_usporay-energii_web)

## Program Partnerství Zelená úsporám

5.11.2010 Stavebnictví str. 42 Zelená úsporám a projektanti XIV

Ministerstvo životního prostředí ČR

Je programem Ministerstva životního prostředí a Státního fondu životního prostředí ČR a klade si za cíl koncepčně doplnit základní program Zelená úsporám o nedotační část, věnovanou úsporným domácím spotřebičům. Z analýzy programu Partnerství Zelená

úsporám vyplývá, že největšími spotřebiči elektrické energie v domácnostech jsou chladničky a mrazničky. Jak takové spotřebiče vybírat a používat, poradí spotřebitelům webové stránky [www.zelenausporam-partnerstvi.cz](http://www.zelenausporam-partnerstvi.cz). Principy programu Hlavním cílem programu Partnerství Zelená úsporám je poskytnout objektivní informace o možnostech vybrat si energeticky skutečně úsporné spotřebiče a výrobky. Program „Partnerství Zelená úsporám“, který se věnuje elektrospotřebičům, je nedotační a neposkytuje finanční podporu na jejich nákup.

Vybavenost domácností elektrospotřebiči a výrobky s významným vlivem na spotřebu energie roste. Ceny energie dlouhodobě rovněž rostou. Výrobci na trhu dodávají výrobky, jejichž provozní parametry v mnoha případech znamenají nižší provozní náklady. To všechno jsou důvody, proč usilovat o výběr energeticky úsporného výrobku, pokud zvažujete nákup nového elektrospotřebiče. Jednotlivé kategorie výrobků, které jsou uvedeny na webových stránkách programu Zelená úsporám, respektují dvě základní kritéria: 1. mají významný podíl na spotřebě energie v domácnostech, případně jsou mezi výrobky dané kategorie významné rozdíly v jejich provozní spotřebě energie, 2. musí existovat možnost jejich vzájemného objektivního srovnání, jakou například pro oblast elektrospotřebičů představuje jejich energetické štítkování. Tyto mechanismy představují všeobecně odsouhlasenou a mezinárodně uznávanou metodiku, na základě které všichni výrobci poskytují o svých výrobcích relevantní a srovnatelné údaje. \*

### Energetická náročnost domácích spotřebičů klesá

9.11.2010 FACILITY MANAGER str. 03 Aktuality

Domácí rozpočty až z 20 % zatěžují výdaje za spotřebu energií. Významně k tomu přispívají zastaralé domácí spotřebiče. Program Partnerství Zelená úsporám předkládá všem spotřebitelům nabídku nejúspornějších výrobků bílé techniky na českém trhu. Výměnou starých spotřebičů za nové nejúspornější domácí spotřebiče lze měsíčně ušetřit až stovky korun. Vyhlášovatelem programu Partnerství Zelená úsporám je ministerstvo životního prostředí a Státní fond životního prostředí, organizátorem je SEVEN, Středisko pro efektivní využívání energie, o. p. s., a partnery jsou významní výrobci bílé techniky, Pražská energetika a sdružení CECED a ELEKTROWIN.

Vybavenost domácími spotřebiči je v České republice vysoká. Chladničku má téměř 100 % domácností, pračku téměř 90 %, ale spotřebiče pořízené na počátku 90. let mají dvakrát vyšší



spotřebu než ty moderní. Také samotné stárnutí chladniček způsobuje nárůst spotřeby elektrické energie o 1–2 % ročně, a to především v důsledku stárnutí izolační pěny. Nejstaršími elektrospotřebiči v českých domácnostech jsou chladničky a mrazničky (9 a 8 let), stáří praček dosahuje v průměru téměř 8 let, nejlépe jsou na tom myčky, eventuálně sušičky, které dosahují v průměru 3,5 roku či něco málo přes 5 let. Spotřeba energie praček se snížila od roku 1970 třikrát, spotřebu vody mají za stejné období dokonce čtyřikrát nižší.

Foto popis |

### Které spotřebiče jsou největšími žrouty elektřiny?

16.11.2010 mesec.cz str. 00

Domácí spotřebiče se na celkové spotřebě elektrické energie podílejí z 20 %. Nejvíce elektřiny přitom spotřebuje chladnička a mrazák (28 %), vyplývá z analýzy programu Partnerství Zelená úsporám. Pokud tedy plánujete kupovat novou lednici, rozmyslete si, kolik osob ji bude využívat a přizpůsobte tomu její objem a zaměřte se na spotřebiče, které se svou energetickou náročností řadí do kategorie A nebo A+. Na jednu osobu bychom měli počítat 50 – 70 litrů obsahu v lednici, uvedl Juraj Krivošík, ze společnosti Středisko pro efektivní využívání energie (SEVEN). Ušetřete desetinu spotřeby: malý velký žrout energie „STAND – BY“ Dalším spotřebičem, který k chodu potřebuje významnější množství elektřiny je podle SEVEN také pračka a sušička (16 %), následuje skupina PC a elektronika (12%) a dále také televizor (9 %).

URL | <http://www.mesec.cz/aktuality/ktere-spotrebice-jsou-nejvetsimi-zrouty-elektřiny/>

### MM Portál, 9.12.2010

Mather představuje kampaň pro program partnerství Zelená úsporám

Komunikační skupina Mather připravila za úzké spolupráce tří svých jednotek integrovanou komunikační kampaň pro program Partnerství Zelená úsporám. Kampaň iniciovalo

Ministerstvo životního prostředí a Státní fond životního prostředí. Nosnou částí kampaně v roce 2011 bude spotřebitelská soutěž a roadshow v Praze, Brně a Plzni.

Zákazníci uvidí POS materiály ve vybraných partnerských prodejnách, informace budou také přinášet bannerové inzeráty na relevantních webových portálech. Součástí komplexní komunikační strategie je public relations koncept, který bude prostřednictvím aktivit orientovaných na spolupráci s vybranými redakcemi nabízet informace o energeticky nejúspornějších domácích spotřebičích dostupných na českém trhu. Kampaň bude probíhat do roku 2012.

Cílem kampaně je vést širokou veřejnost k zamyšlení nad výdaji v rámci rodinného rozpočtu s důrazem na výdaje za domácí spotřebiče. Kreativní myšlenka vychází z představení starších spotřebičů, které jsou běžnou součástí našich domácností, jako zlodějů kradoucích jejich majitelům peníze přímo z kapes, případně jako zločinců, jež jsou vedeni v policejní evidenci. Rozvíjením této idey vznikl multifunkční koncept, který se dá použít, nejen v inzerci, na internetu a v rozhlasu, ale i při eventových aktivitách, na outdoorových plochách nebo plakátech a stojkách v obchodech.

„Kampaní vybízíme spotřebitele vtipnou a nenásilnou formou k dopadení zlodějů energie. Náš koncept pracuje s velikou nadsázkou a je tedy dobře použitelný napříč všemi komunikačními kanály,“ řekl Kryštof Rössler, Account Director Mather Communications. Celý koncept je netradičně pojatý a jeho jedinečnost podtrhla i spolupráce s významným portugalským expertem v oblasti 3D vizualizace José Alvas da Silvou. Velký podíl na nadstandardní úrovni kampaně má i významný český fotograf Lukáš Havlena.

„Vybrali jsme si skupinu Mather kvůli jejich dlouholetým zkušenostem a komplexnímu zpracování našeho zadání,“ zhodnotil klientovu perspektivu Juraj Krivošík, ze společnosti SEVEN, Střediska pro efektivní využívání energie, o.p.s., které je organizátorem programu Partnerství Zelená úsporám. „Podařilo se jim propojit všechny aspekty kampaně jednoduchým konceptem a unikátním kreativním zpracováním,“ dodal Juraj Krivošík.

Za Mather Communications vedl nadlinkovou část komplexní kampaně Kryštof Rössler, online aspekt realizovala Mather Advertures pod gescí Ireny Benešové a PR podporu zajistila Mather PR v čele s Natálií Sedláčkovou. Za kreativním zpracováním kampaně stojí Jiří Langpaul, Creative Director Mather Group.

## 5 spotřebičů, které vám nejvíce vysávají peněženku

9.12.2010 mesec.cz str. 00

Domácí spotřebiče se na celkové spotřebě elektrické energie podílejí z 20 %. Nejvíce elektřiny přitom spotřebuje chladnička a mrazák (28 %), vyplývá z analýzy programu Partnerství Zelená úsporám. Pokud tedy plánujete kupovat novou lednici, rozmyslete si, kolik osob ji bude využívat a přizpůsobte tomu její objem a zaměřte se na spotřebiče, které se svou energetickou náročností řadí do kategorie A nebo A+. Na jednu osobu bychom měli počítat 50 – 70 litrů obsahu v lednici, uvedl Juraj Krivošík, ze společenství Středisko pro efektivní využívání energie (SEVEN). Ušetřete desetinu spotřeby: malý velký žrout energie „STAND – BY“

Dalším spotřebičem, který k chodu potřebuje významnější množství elektřiny je podle SEVEN také pračka a sušička (16 %), následuje skupina PC a elektronika (12%) a dále také televizor (9 %).

URL | <http://www.mesec.cz/aktuality/5-spotrebicu-ktete-vam-nejvice-vysavaji-penezku/>

## Lidé se při nákupu nového spotřebiče více zajímají o jeho energetickou náročnost

9.12.2010 novinky.cz str. 00 Věda a školy

čas

Téměř 70 % Čechů zvažuje v příštím roce nákup nového elektrického spotřebiče. Důvodem může být nefunkčnost stávajícího zařízení, ale také jeho vysoká energetická náročnost. Právě to je hlavní parametr, který spotřebitelé při nákupu domácích pomocníků sledují. Zajímá je dokonce více než cena.

„Počítat při výběru nového spotřebiče s jeho energetickými parametry se určitě vyplatí. Jedna věc je totiž cena, kterou za spotřebič zaplatíme v obchodě, a věc jiná je částka, kterou nás bude spotřebič v následujících letech stát při odběru elektrické energie,“ říká Juraj



Krivošík ze SEVEN, Střediska pro efektivní využívání energie, o.p.s., které je organizátorem programu Partnerství Zelená úsporám. Cílem tohoto programu je právě informovat spotřebitele o energeticky nejvýhodnějších spotřebičích. Spotřeba energie je hlavním kritériem pro čtvrtinu zákazníků

Podle ankety, kterou si nechalo SEVEN zpracovat, je hlavním důvodem pro pořízení nového spotřebiče skutečnost, že starý spotřebič již přestává sloužit (udává jej 44 % odpovědí). Čtvrtina spotřebitelů se ale rozhodne vyměnit svůj starý spotřebič kvůli jeho energetické náročnosti. Dalšími důvody pro výměnu starého spotřebiče za nový může být jeho stáří přesahující 10 let nebo zájem o rozšíření funkcí spotřebiče.

Během roku plánuje nákup nového spotřebiče 69 % spotřebitelů. Největší zájem je o pračky, vysavače a ledničky. „Spotřebitelé kvůli finanční krizi nákup větších spotřebičů v posledních měsících odkládali. S postupným oživením ekonomiky se dá očekávat i větší zájem o větší investice do domácností,“ vysvětlil Martin Sailer, generální ředitel Sdružení evropských výrobců domácích spotřebičů. Důležité jsou také rozměry a kapacita spotřebiče

Výběr nového spotřebiče je ovlivněn mnoha faktory. Tím nejčastějším je podle výsledků ankety energetická náročnost spotřebiče. Teprve potom se lidé zabývají cenou samotného výrobku. Dalším hlediskem, ke kterému lidé při nákupu spotřebiče přihlížejí, jsou rozměry a kapacita spotřebiče. Spotřebitelé vybírají také podle značky výrobce a podle vzhledu výrobku.

„Při pečlivém výběru nového spotřebiče by lidé neměli přehlédnout informace na energetickém štítku výrobku,“ doporučuje Tomáš Kažmierski, ředitel odboru nástrojů politiky životního prostředí z Ministerstva životního prostředí. Podle průzkumu většina spotřebitelů těmito informacím rozumí a 57 % respondentů uvedlo, že se těmito informacemi řídí. Naproti tomu téměř třetina spotřebitelů neví, co energetické štítky jsou, nebo co informace na nich uvedené znamenají. „To je také jeden z důvodů, proč je program Partnerství Zelená úsporám potřebný,“ uzavřel Tomáš Kažmierski.

URL | <http://www.novinky.cz/veda-skoly/219145-lide-se-pri-nakupu-noveho-spotrebice-vice-zajimaji-o-jeho-energetickou-narocnost.html>

## **Program partnerství Zelená úsporám pomáhá snižovat rodinné rozpočty až o stovky korun ročně**

9.12.2010 vitalia.cz str. 00

Redakce

[Tisková zpráva] Program Partnerství Zelená úsporám představil pokračování kampaně pro rok 2011, kterou na podporu energeticky nejúspornějších domácích spotřebičů vytvořilo pro širokou veřejnost Ministerstvo životního prostředí a Státní fond životního prostředí.

Součástí kampaně bude spotřebitelská soutěž a roadshow, která navazuje na kreativní ideu „Zloději energie“. Celý kreativní koncept kampaně pracuje s vtipnou nadsázkou zlodějů v domácnosti a realizuje ho komunikační skupina Mather. Má vést širokou veřejnost k zamyšlení o úsporách za elektrickou energii v rodinném rozpočtu a pomáhat ke konkrétním nákupním rozhodnutím.

„Kampaň bude probíhat především v první polovině roku 2011 a bude cílit na širokou veřejnost, důraz však bude kladen na spotřebitele, kteří aktivně ovlivňují výdajovou stránku rodinného rozpočtu a zároveň přemýšlí o svém přístupu k životnímu prostředí,“ řekl Juraj Krivošík ze SEVEEn, Střediska pro efektivní využívání energie, o.p.s., které je organizátorem programu Partnerství Zelená úsporám.

"Program Partnerství Zelená úsporám vznikl na podporu zodpovědného přístupu k životnímu prostředí u každého jednotlivce. Kampaň realizovaná v celkovém nákladu 2,5 milionu Kč zábavným a nenásilným způsobem motivuje veřejnost k nákupu nejúspornějších spotřebičů a vede tak k celkovému snížení energetické náročnosti společnosti,“ řekl Tomáš Kažmierski, ředitel odboru nástrojů politiky životního prostředí z Ministerstva životního prostředí.

Vizuální část kampaně byla připravena ve spolupráci s portugalským výtvarníkem a profesionálem oboru 3D vizualizace José Alvasem da Silvou a českým fotografem Lukášem Havlenou.

Celorepubliková spotřebitelská soutěž bude navázána na internetovou mikrostránku, fungující v rámci webových stránek [www.zelenausporam-partnerstvi.cz](http://www.zelenausporam-partnerstvi.cz). Roadshow bude probíhat v pěti obchodních centrech v Praze, Brně a Plzni. Vtipnou formou bude upozorňovat

na to, jak nás doma spotřebiče dokážou okrádat. „Stáří spotřebičů v České republice jasně ukazuje, že potenciál k úsporám v domácnostech rozhodně je. Například chladničky v průměru dosahují stáří téměř 10 let. Přitom spotřeba současných nejúspornějších typů ledniček je až třikrát nižší než tomu je u výrobků, které pochází z počátku 90. let,“ řekl Martin Sailer, generální ředitel Sdružení evropských výrobců domácích spotřebičů, partner programu.

Program Partnerství Zelená úsporám je součástí programu Zelená úsporám a věnuje se problematice elektrospotřebičů, je nedotační a neposkytuje finanční podporu na jejich nákup. Přináší spotřebitelům informace a návod, jaké spotřebiče mohou být nejúspornější, jak je provozovat a recyklovat po ukončení jejich provozu. Kritéria pro zapojení konkrétních výrobků do programu jsou nastavena tak, že je splní pouze energeticky nejúspornější výrobky dostupné na našem trhu. Účast v programu si nelze koupit ani formou reklamy, ani sponzorstvím. Více informací na [www.zelenausporam-partnerstvi.cz](http://www.zelenausporam-partnerstvi.cz)

URL | <http://www.vitalia.cz/clanky/program-partnerstvi-zelena-usporam/>

### **Zelená úsporám má pro 2011 jasno**

13.12.2010 Strategie str. 11 News

(br)

Základem kampaně bude spotřebitelská soutěž a roadshow.

Kampaň: Kampaň pro program Partnerství Zelená úsporám představuje starší spotřebiče jako zloděje kradoucí peníze z kapes svých majitelů nebo jako zločince vedené v policejní evidenci. Cílem kampaně je připomenout veřejnosti, kde může ušetřit za energii. Kampaň se spotřebitelskou soutěží a roadshow, POS materiály, inzercí na internetu a PR pro rok 2011 připravila pro ministerstvo životního prostředí a Státní fond životního prostředí komunikační skupina Mather. Za kreativním zpracováním kampaně stojí Jiří Langpaul, Creative Director Mather Group.

Foto popis |



## Lidé se při nákupu nového domácího spotřebiče více zajímají o jeho energetickou náročnost

14.12.2010 vitalia.cz str. 00

Redakce

[Tisková zpráva] (Partnerství Zelená úsporám) Téměř 70 % spotřebitelů zvažuje v příštím roce nákup nového spotřebiče. Důvodem může být nefunkčnost stávajícího zařízení, ale také jeho vysoká energetická náročnost. Právě to je hlavní parametr, který spotřebitelé při nákupu spotřebičů sledují. Dokonce více než cenu.

„Počítat při výběru nového spotřebiče s jeho energetickými parametry se určitě vyplatí. Jedna věc je totiž cena, kterou za spotřebič zaplatíme v obchodě, a věc jiná je částka, kterou nás bude spotřebič v následujících letech stát při odběru elektrické energie,“ řekl Juraj Krivošík ze SEVEn, Střediska pro efektivní využívání energie, o.p.s., které je organizátorem programu Partnerství Zelená úsporám. Cílem tohoto programu je právě informovat spotřebitele o energeticky nejvýhodnějších spotřebičích.

Podle ankety\*, kterou si nechalo SEVEn zpracovat, je hlavním důvodem (44 %) pro pořízení nového spotřebiče skutečnost, že starý spotřebič již přestává sloužit. Čtvrtina spotřebitelů se ale rozhodně vyměnit svůj starý spotřebič kvůli jeho energetické náročnosti. Dalšími důvody pro výměnu starého spotřebiče za nový může být jeho stáří přesahující 10 let nebo zájem o rozšíření funkcí spotřebiče.

K tématu: Program partnerství Zelená úsporám pomáhá snižovat rodinné rozpočty až o stovky korun ročně

V horizontu jednoho roku plánuje nákup nového spotřebiče 69 % spotřebitelů. Největší zájem je o pračky, vysavače a ledničky s chladničkou. „Spotřebitelé kvůli finanční krizi nákup větších spotřebičů v posledních měsících odkládali. S postupným oživením ekonomiky se dá

očekávat i větší zájem o větší investice do domácností," vysvětlil Martin Sailer, generální ředitel Sdružení evropských výrobců domácích spotřebičů.

Výběr nového spotřebiče je ovlivněn mnoha faktory. Tím nejčastějším je podle výsledků ankety energetická náročnost spotřebiče. Teprve potom se lidé zabývají cenou samotného výrobku. Dalším hlediskem, ke kterému lidé při nákupu spotřebiče přihlížejí, jsou rozměry a kapacita spotřebiče. Spotřebitelé vybírají také podle značky výrobce a podle vzhledu výrobku.

„Při pečlivém výběru nového spotřebiče by lidé neměli přehlédnout informace na energetickém štítku výrobku," doporučuje Tomáš Kažmierski, ředitel odboru nástrojů politiky životního prostředí z Ministerstva životního prostředí. Podle průzkumu většina spotřebitelů těmito informacím rozumí a 57 % respondentů uvedlo, že se těmito informacemi řídí. Naproti tomu téměř třetina spotřebitelů neví, co energetické štítky jsou, nebo co informace na nich uvedené znamenají. „To je také jeden z důvodů, proč je program Partnerství Zelená úsporám potřebný," uzavřel Tomáš Kažmierski.

Program Partnerství Zelená úsporám je součástí programu Zelená úsporám a věnuje se problematice elektrospotřebičů, je nedotační a neposkytuje finanční podporu na jejich nákup. Přináší spotřebitelům informace a návod, jaké spotřebiče mohou být nejúspornější, jak je provozovat a recyklovat po ukončení jejich provozu. Kritéria pro zapojení konkrétních výrobků do programu jsou nastavena tak, že je splní pouze energeticky nejúspornější výrobky dostupné na našem trhu. Účast v programu si nelze koupit ani formou reklamy, ani sponzorstvím. Více informací na [www.zelenausporam-partnerstvi.cz](http://www.zelenausporam-partnerstvi.cz)

URL| <http://www.vitalia.cz/clanky/energeticka-narocnost-domacich-spotrebicu/>

### Výsledky ankety - jak vybíráme spotřebiče?

15.12.2010 [utulne.centrum.cz](http://utulne.centrum.cz) str. 00 Spotřebiče

red

Téměř 70 % spotřebitelů zvažuje v příštím roce nákup nového spotřebiče. Důvodem může být nefunkčnost stávajícího zařízení, ale také jeho vysoká energetická náročnost.

Lidé se při nákupu zajímají o energetickou náročnost spotřebiče

Právě to je hlavní parametr, který spotřebitelé při nákupu spotřebičů sledují. Dokonce více než cenu. „Počítat při výběru nového spotřebiče s jeho energetickými parametry se určitě vyplatí.

Jedna věc je totiž cena, kterou za spotřebič zaplatíme v obchodě, a věc jiná je částka, kterou nás bude spotřebič v následujících letech stát při odběru elektrické energie,“ řekl Juraj Krivošík, ze SEVEN, Střediska pro efektivní využívání energie, o.p.s., které je organizátorem programu Partnerství Zelená úsporám.

Cíl - informování spotřebitelů

Cílem tohoto programu je právě informovat spotřebitele o energeticky nejvýhodnějších spotřebičích. Podle ankety, kterou si nechalo SEVEN zpracovat, je hlavním důvodem (44 %) pro pořízení nového spotřebiče skutečnost, že starý spotřebič již přestává sloužit.

Čtvrtina spotřebitelů se ale rozhodně vyměnit svůj starý spotřebič kvůli jeho energetické náročnosti. Dalšími důvody pro výměnu starého spotřebiče za nový může být jeho stáří přesahující 10 let nebo zájem o rozšíření funkcí spotřebiče.

V horizontu jednoho roku plánuje nákup nového spotřebiče 69 % spotřebitelů. Největší zájem je o pračky, vysavače a ledničky s chladničkou. „Spotřebitelé kvůli finanční krizi nákup větších spotřebičů v posledních měsících odkládali.

Očekává se větší zájem o investice do domácnosti

S postupným oživením ekonomiky se dá očekávat i větší zájem o větší investice do domácností,“ vysvětlil Martin Sailer, generální ředitel Sdružení evropských výrobců domácích spotřebičů.

Výběr nového spotřebiče je ovlivněn mnoha faktory. Tím nejčastějším je podle výsledků ankety energetická náročnost spotřebiče. Teprve potom se lidé zabývají cenou samotného výrobku. Dalším hlediskem, ke kterému lidé při nákupu spotřebiče přihlížejí, jsou rozměry a



kapacita spotřebiče. Spotřebitelé vybírají také podle značky výrobce a podle vzhledu výrobku.

„Při pečlivém výběru nového spotřebiče by lidé neměli přehlédnout informace na energetickém štítku výrobku,“ doporučuje Tomáš Kažmierski, ředitel odboru nástrojů politiky životního prostředí z Ministerstva životního prostředí. Podle průzkumu většina spotřebitelů těmito informacím rozumí a 57 % respondentů uvedlo, že se těmito informacemi řídí. Naproti tomu téměř třetina spotřebitelů neví, co energetické štítky jsou, nebo co informace na nich uvedené znamenají.

Zdroj: [www.zelenausporam-partnerstvi.cz](http://www.zelenausporam-partnerstvi.cz)

URL | <http://bydleni.centrum.cz/spotrebice/2010/12/15/clanky/podle-ceho-vybirame-spotrebice/>

### **Energetická náročnost domácích spotřebičů klesla třikrát**

15.12.2010 Odpady str. 05 Spektrum

Domácí rozpočty jsou až z 20% zatíženy výdaji za spotřebu energií. Vybavenost domácími spotřebiči je v České republice vysoká. Spotřebiče pořízené na počátku 90. let mají dvakrát vyšší spotřebu než současné spotřebiče těch nejúspornějších energetických tříd, u kombinovaných chladniček a mrazniček mají dokonce třikrát vyšší spotřebu než dnes nejúspornější třída A++. Také samotné stárnutí spotřebiče způsobuje například u chladniček nárůst spotřeby elektrické energie o 1-2 % ročně, a to především kvůli stárnutí izolační pěny.

Nedávno byl vyhlášen program Partnerství Zelená úsporám, jehož organizátory jsou MŽP, SFŽ, SEVEN, Středisko pro efektivní využívání energie, o.p.s., a partnery jsou výrobci bílé techniky, Pražská energetika a sdružení CECED a ELEKTROWIN. Na webových stránkách [www.zelenausporampartnerstvi.cz](http://www.zelenausporampartnerstvi.cz) se každý může zorientovat v nabídce těch nejúspornějších výrobků v oblasti bílého zboží napříč všemi značkami. Stránky nabízí základní informace o nejúspornějších produktech dostupných na trhu, ale i celou řadu rad, jak spotřebiče úsporně provozovat a vhodně recyklovat.

### Pozor na „zloděje energie“

22.12.2010 Českolipský deník str. 06 Ekonomika

(red)

Severní Čechy, Česko – Až o stovky korun ročně mohou domácnosti snížit výdaje na energie. A to díky programu Partnerství Zelená úsporám. Jde o to, aby si lidé domů kupovali spotřebiče s nízkou spotřebou energií a nikoliv takzvané „zloděje energie“.

„Kampaň bude probíhat především v první polovině roku 2011 a bude cílit na širokou veřejnost. Důraz bude kladen na spotřebitele, kteří aktivně ovlivňují výdajovou stránku rodinného rozpočtu a zároveň přemýšlí o svém přístupu k životnímu prostředí,“ řekl organizátor kampaně Juraj Krivošík. Na kampaň je správný čas, téměř 70 procent lidí totiž uvažuje, že si příští rok nový spotřebič koupí.

„Počítat při výběru nového spotřebiče s jeho energetickými parametry se určitě vyplatí. Jedna věc je totiž cena, kterou za spotřebič zaplatíme v obchodě, a věc jiná je částka, kterou nás bude spotřebič v následujících letech stát při odběru elektrické energie,“ dodává Krivošík.

Článek vyšel ve stejném znění i v následujících titulech:

Publikováno | Ústecký deník; Ekonomika; 06

Publikováno | Děčínský deník; Ekonomika; 06

Publikováno | Chomutovský deník; Ekonomika; 06

Publikováno | Litoměřický deník; Ekonomika; 06

Publikováno | Žatecký a lounský deník; Ekonomika; 06

Publikováno | Mostecký deník; Ekonomika; 06

Publikováno | Teplický deník; Ekonomika; 06

Publikováno | Liberecký deník; Ekonomika; 06

Publikováno | Jablonecký deník; Ekonomika; 06

Publikováno | Českolipský deník; Ekonomika; 06

### **Rok 2011 přinese mj. změnu v systému energetického štítkování domácích elektrospotřebičů**

28.12.2010 vitalia.cz str. 00

Redakce

Od prosince letošního roku vstupuje v platnost novelizovaná evropská legislativa v oblasti energetického štítkování spotřebičů, která určuje nová pravidla pro značení energetické náročnosti domácích elektrospotřebičů. V průběhu příštího roku se spotřebitelé mohou setkávat s oběma variantami štítků a na konci roku 2011 již bude povinné používání nových, graficky i obsahově upravených štítků.

Energetický štítek se používá pro domácí elektrospotřebiče (ledničky, pračky, myčky, apod.) a vyjadřuje energetickou náročnost jejich provozu. Písmena A až G vyjadřují energetickou třídu daného spotřebiče. Tato je výsledkem porovnání pevně daných parametrů a měření skutečných provozních hodnot spotřebičů, výsledkem pak je koeficient energetické účinnosti. Výsledný koeficient je pro zjednodušení vyjádřen známou škálou písmen, případně doplněnou o znaménka + ve třídě A. „Jelikož technologický vývoj jde neustále kupředu a nedošlo k posunu energetických tříd, kategorie A přestala stačit a začalo se používat značení A+, A++ a A+++“, vysvětluje příčinu změn Juraj Krivošík ze společnosti SEVEN.

Nový štítek od starého rozeznají spotřebitelé na první pohled, změnila se jeho vizuální podoba a do určité míry i informační obsah. Veškeré informace jsou vyjádřeny piktogramy a jsou jazykově neutrální.

Vedle vizuální stránky štítků a pravidel jejich používání výrobci a distributory, je hlavním smyslem nové právní úpravy rozšíření kategorie A. „Výrobci již delší dobu hodnocení A+, A++ a A+++ používají. Až nyní jsou ale tyto kategorie oficiálně součástí štítků a spotřebitel tak reálně vidí rozdíl mezi jednotlivými výrobky. Například u chladících zařízení se již nyní na trhu nesmí objevit kategorie B a horší, prodávat se tedy mohou pouze kategorie A, a i v té jsou velké rozdíly. Další rozdělení kategorie tak bylo nevyhnutelné,“ konstatuje Martin Sailer, generální ředitel CECED CZ sdružující výrobce domácích spotřebičů a dodává, že do budoucna bude potřeba legislativu ještě dále měnit.

Energetickými štítky se dnes označují chladící spotřebiče pro domácnost, myčky nádobí, elektrické trouby, pračky, sušičky prádla, klimatizační jednotky, světelné zdroje. Nově se rozrostla sekce chladících zařízení o domácí vinotéky a přenosné chladničky. „Ty mohou nést označení i B, C, někdy i D, záleží na použité technologii,“ doplňuje Martin Sailer. S energetickými štítky se spotřebitelé nově začnou setkávat i u televizorů. Do budoucna se do výčtu energetických spotřebičů budou zařazovat i další výrobky tak, jak pro jednotlivé kategorie bude vznikat legislativa a metodika měření.

Nemění se jenom grafická podoba štítku, ale i jeho obsahová podoba. Jedním z příkladů je měření spotřeby energie u praček, které nově nesestává jenom z měření spotřeby na plný cyklus s 60 stupni Celsia, ale nově u 60 i 40 stupni a s celou a poloviční náplní. Informace na štítku tak bude reflektovat reálnější formu spotřeby energie v domácnostech.

Další legislativní novinkou je, že veškerá inzerce, která bude obsahovat informaci o ceně produktu, bude muset uvádět i jeho energetickou třídu.

Pro ještě jednodušší orientaci mezi energeticky nejúspornějšími spotřebiči přináší program Partnerství Zelená úsporám logo Top Kategorie. Je určeno jen těm spotřebičům s energeticky nejvýhodnějšími parametry. Seznam takto „oceněných“ výrobků je pravidelně aktualizován v souvislosti s uváděním dalších nejúspornějších výrobků na trh. Kritéria pro výběr konkrétních výrobků určuje Kontrolní komise programu Partnerství Zelená úsporám a jsou k dispozici na internetových stránkách: <http://www.zelenausporam-partnerstvi.cz/kriteria-pro-zarazeni/>

Program Partnerství Zelená úsporám je součástí programu Zelená úsporám a věnuje se problematice elektrospotřebičů, je nedotační a neposkytuje finanční podporu na jejich nákup. Přináší spotřebitelům informace a návod, jaké spotřebiče mohou být nejúspornější,



jak je provozovat a recyklovat po ukončení jejich provozu. Kritéria pro zapojení konkrétních výrobků do programu jsou nastavena tak, že je splní pouze energeticky nejúspornější výrobky dostupné na našem trhu. Účast v programu si nelze koupit ani formou reklamy, ani sponzorstvím. Více informací na [www.zelenausporam-partnerstvi.cz](http://www.zelenausporam-partnerstvi.cz).

URL| <http://www.vitalia.cz/clanky/zmenu-v-systemu-energetickeho-stitkovani/>

## JAK PŘÍŠTÍ ROK BYDLET LÉPE

29.12.2010 Dům a bydlení str. 22 radíme

KAROLINA ČERNÁ

Konec roku vybízí nejen k předsevzetím pro osobní život, ale i k rekapitulaci třeba nad vlastním bydlením. Pokud máme chuť naplánovat přece jen nějakou změnu, nabízíme několik tipů, na co se zaměřit.

Kolikrát se člověk z pohodlnosti nebo kvůli nedostatku financí smíří s provizorním řešením: ať jsou to dekami obklopená okna či dveře, aby dovnitř nefoukalo; plíseň, kterou zakrýváme nábytkem, nebo staré spotřebiče, které sice fungují, ale dobře víme, že spotřebují více energie, než by měly.

Nevzhledné oprýskané radiátory zakrývá záclona, i když tak brání správnému sálání tepla dovnitř. Na trhliny ve zdivu jsme si také zvykli, nakonec, alespoň podle oka, se od loňska přece moc nezvětšily...

## PROBLEMATICKÁ MÍSTA V DOMĚ Komín

Revizi komína necháme provést kominíkem minimálně jednou do roka. Od 1. ledna 2011 je to dokonce povinné! Nové nařízení platí pro domácnosti v rodinných i bytových domech. Kontrole se nevyhnou ani komíny od kotlů a karem na plyn.

? Jestliže kvůli nevyčištěnému nebo zanedbanému komínu vznikne v budově požár, nejen že nám pojišťovna nic neproplatí, ale navíc zaplatíme až 25 000 Kč pokuty.

? Nejvhodnější doba pro kontrolu nebo čištění komína je před topnou sezonou. Necháme-li provést kontrolu během ní, je dobré před čištěním přestat topit. Kontrola jednoho komínu stojí od 300 do 500Kč.

? Kontrolou komínů se nerozumí vyčištění spalinové cesty, ale odborné posouzení jeho celkového stavu a kontrola požární bezpečnosti objektu vzhledem ke stavebnímu provedení komínů a umístění hořlavých součástí stavby.

? Čištění komínů je mechanické zprůchodnění komínového průduchu, odstranění vrstvy sazí a kondenzátů tak, aby bylo dosaženo původní světlosti průduchu.

? Kontrolujeme také těsnění kolem komína, zda jím neprotéká voda.

#### Plíseň na zdech

Nejprve zjistíme důvod, proč se plíseň objevuje. Způsob její likvidace záleží na tom, zda jde o plíseň povrchovou nebo hloubkovou. Vyplatí se také nejdříve ověřit, zda nejsou dřevěné kanalizační a vodovodní rozvody, střecha, nebo že za plísní na zdi není vztlínající spodní voda.

? S povrchovou plísní se zpravidla dokážeme vypořádat sami s pomocí postřiků s biocidy. Nikdy ale plíseň neseškrábáváme za sucha!

? Když plíseň zasahuje hlouběji, necháme zhodnotit odborníkem, zda postačí ošetření injektáží (v případě vztlínající vlhkosti) nebo bude třeba podřezat zdivo či provést mechanickou izolaci.

#### Trhliny ve stavbě

Příčin, proč se objeví ve zdech trhliny, je mnoho: od chyb v projektu až po vadu materiálu nebo pohybů zeminy vlivem mrazu a sesuvech třeba po povodních. Není dobré je podceňovat. Čím dříve pozveme odborníky, tím lépe!

? Trhliny se opravují, až když zjistíme, že je konstrukce v klidu. To znamená, že ustal pohyb, který je způsobil. Jak to zjistíme? Na trhlinu v časových odstupech přilepujeme sádrové pásy označené datem.

## ÚSPORY ENERGIE

Na některé úpravy směřující k úsporám energie přispívá stát v rámci programu Zelená úsporám (viz str. 23 – Na co přispěje stát).

### Výměna oken

Stará okna propouštějí ven více tepla, než bychom si přáli? Je na čase je vyměnit.

? Zajímáme se nejen o materiál, z jakého jsou okna vyrobená, ale také o tepelnou prostupnost. Měla by být nejvýše 1,3 W/m<sup>2</sup>K. Zvolit lze okna s izolačními dvojskly, případně i trojskly.

? Jestliže stará okna těsní, ale cítíme, že chlad prostupuje přes sklo, můžeme okna tzv. přesklít. Je jedno, zda jsou plastová, dřevěná nebo hliníková. Nemusíme přitom upravovat rámy ani křídla oken. Místo obyčejného skla použijeme izolační sklo s vnitřní meziskelní tepelnou fólií.

### Změna vytápění

? V tomto případě počítáme s investicí v řádech sta tisíc. Půjde totiž o demontáž a likvidaci starého topení, poté se musí vypracovat projekt na nové vytápění, pořídit nový kotel, případně rozvody, postavit komín.

? Nejsložitější je přechod z lokálního vytápění (kamna na drahé uhlí, dřevo, elektrické přímotopy) na centralizované (kotel na elektřinu, biomasu, plyn) s rozvody tepla do jednotlivých místností.

### Zateplení domu

Tepelná izolace je dobrý způsob, jak ušetřit. Zateplením domu spolu s výměnou oken můžeme stáhnout náklady na vytápění až o třetinu. Navíc tak zhodnotíme nemovitost, protože se dům posune do vyšší energetické třídy (A nebo B).

? O výběru izolace se můžeme poradit s odborníky z energetického konzultačního střediska ([www.mpo-efekt.cz/cz/ekis/strediskaEKIS](http://www.mpo-efekt.cz/cz/ekis/strediskaEKIS)).

? Zateplení nejvíce pomůže domům postaveným do začátku 80. let, kdy ještě neplatily tak přísné normy pro zateplení vnějších stěn jako dnes. Z tohoto hlediska jsou na tom nejlépe domy stavěné po roce 1992.

? Tenčí izolace než 10 až 16 cm se nevyplatí.

? Zjistíme si, jaká izolace se kam hodí ([www.izolace.cz](http://www.izolace.cz)). Například na vnější strany zvenku se hodí na sokl polystyren, nad úroveň země kamenná vlna, ze strany interiéru pak dřevovláknitá izolace, termoizolační stěrka nebo nátěr. Lepší je ale spolehnout se na specializovanou firmu.

## Spotřebiče

Domácí spotřebiče se na celkové spotřebě elektrické energie v průměrné domácnosti podílejí zhruba z 20 %. Tvrdí to analýza programu Partnerství Zelená úsporám. Nejvíce elektriny přitom spotřebují chladnička a mrazák. Následují je pračka, sušička, počítač a televizor. ? Při nákupu spotřebičů se zaměříme na ty, které mají na energetickém štítku označení kategorií A nebo A+. Takové spotřebiče jsou nejúspornější. Kategorie B a C jsou sice levnější, jejich provoz ale dlouhodobě vyjde draž.

? Zhruba desetinu spotřeby spolkne režim stand-by a digitální ukazatel času. Tato spotřeba se pohybuje od 1 W až po 20 W, podle typu a stáří spotřebiče. U některých spotřebičů je dokonce stand-by spotřeba elektrické energie vyšší, než je třeba na jeho samotný provoz. Takové spotřebiče je dobré napojit na elektrickou síť přes centrální zásuvku se zvláštním vypínačem. ? Přehráváme-li CD a DVD na běžných přehrávačích namísto v počítači, ušetříme až čtyři pětiny nákladů. Zmíněné spotřebiče jsou totiž daleko úspornější.



? Pakliže zrovna nenabíjíme mobil nebo baterie, vytáhneme ze zásuvky všechny nabíječky.

? Starý monitor s elektronkovou obrazovkou nahradíme moderním monitorem s plochou obrazovkou. ? Místo klasických žárovek používáme kvalitní kompaktní zářivky – mají 5x menší spotřebu a 15x delší životnost! Jedna ušetří několik stokorun ročně.

#### ZMĚNY V INTERIÉRU Malování

Barvy ovlivňují náš život, ať si to uvědomujeme, nebo ne. V ponurém, tmavém bytě se cítíme unaveni, světlo a veselé barvy nás stimulují a přinášejí pohodu. Čerstvá výmalba dokáže se vzhledem bytu udělat divy, zvláště když se rozhodneme pro změnu barev. Jak které barvy na nás působí a kam se hodí?

? Bílá – posiluje imunitní systém, proto je tak často v nemocnicích. Hodí se prakticky všude, ale nějak neoslňuje. Je symbolem čistoty, což zejména uvítáme v kuchyni a v koupelně.

? Žlutá, okrová – jsou optimistické, připomínají slunce. Snižují stres, hodí se do pracovny, v méně sytém odstínu i do ložnice.

? Oranžová – vyvolává euforii, nutí k pohybu. Máme-li doma fitness koutek, hodí se právě tam.

? Červená a fialová – stimulují, v pastelových odstínech se hodí do pracoven. Podporují kreativitu, soustředění, vytrvalost, fialová navíc snižuje stres.

? Modrá a zelená – uklidňují, hodí se např. do ložnice. Pro obývací pokoj je vhodnější méně chladná zelená, se žlutým nádechem působí vlídněji. Tapety

Tapety dokáží významně změnit interiér. Snadno se aplikují, omývají a v textilní podobě dobře izolují. Mohou se stát výrazným dekorativním prvkem místnosti.

? Bordury jsou tapetové dekorativní pásy, obvykle v úzkých pruzích z papíru, vinylu, zdobeného různými motivy, vzory a ornamenty. Tvoří je vrstva papíru nebo tkaniny, na kterou je celoplošně nanесena vrstva PVC, většinou s raženou strukturou povrchu.

? Vinylové tapety jsou omyvatelné, těžko vznětlivé a vinylovou vrstvu můžeme později snadno stáhnout ze stěny dolů. Zůstane po ní jen vrstva makulatury, která vytvoří ideální podklad pod nové tapety.

? Samolepicí fólie mohou imitovat kámen, kachličky, mramor, dřevo, takže se hodí i na renovaci dveří nebo skříní.

### Úpravy místností

? Malou místnost zvětšíme zrcadly – ve dveřích skříní a komod nebo na stěnách.

? Do nevysoké místnosti je lepší pořídit skříně vedoucí až do vrchu, stěna se tak zbytečně opticky nerozdělí. ? Dlouhou úzkou místnost zkrátíme nábytkem postaveným napříč. Na čelní stěnu aplikujeme tapetu s výrazným větším vzorem nebo dominantní obraz – tím se posune blíže k pozorovateli.

? Chceme-li hýbat s nábytkem, nejdříve si na papír nakreslíme půdorys místností a ve správném poměru vystřihneme půdorys jednotlivých kusů nábytku, které chceme přesunout jinam. Rozestavujeme je pak po čtvrtce podle potřeb a fantazie. ? Kdo ovládá internet, může se spolehnout na speciální programy, kterými lze být navrhovat na ploše (2D) i v prostoru (3D). Jedním z nich je Google SketchUp. S programem si snadno navrhne rozložení nábytku v pokoji nebo v celém domě. Speciální programy lze stáhnout na [www.slunecnice.cz](http://www.slunecnice.cz) nebo na [www.instaluj.cz](http://www.instaluj.cz)

### BEZPEČÍ DOMOVA

Nespoléháme se na to, že náš dům zloději minou bez povšimnutí. Rozhodně se vyplatí investovat do bytelnějších vstupních dveří, ale i těch vedoucích do domu ze zahrady. Vmnožství bezpečnostních systémů nám v orientaci pomůže barevná škála podle stupňů bezpečnosti.

? Nejvyšší stupeň má červenou barvu a výrobek je odolný proti odvrtnutí, vytržení i hrubému násilí.

? Stupeň číslo tři s modrou barvou vyhoví běžným požadavkům, odolá prokopnutí.

? Úroveň zabezpečení hraje roli i při pojištění – oč nižší je zabezpečení, o to nižší je pojistné plnění.

? U přízemních bytů vyžadují pojišťovny mechanické zabezpečení skel, u pojištění na vyšší částky se vyžaduje elektronický zabezpečovací systém.

? Kvalitní bezpečné dveře jsou z tuhé kovové konstrukce s oboustranným celoplošným plechovým krytem, ocelovou kostrou a rozvorovým systémem.

? V případě dřevěných dveří záleží na kvalitě zárubně pevností dvevního křídla. Často ho zesiluje rám s kotevními čepy, takže je obtížné je vyrazit.

? Lepší než obyčejný zámek je zámek s trojhranným klíčem, který má každou hranu frézovanou jinak.

Užitečné weby

o energiích:

[www.ekowatt.cz](http://www.ekowatt.cz)

[www.svn.cz](http://www.svn.cz)

[www.setrimeenergii.cz](http://www.setrimeenergii.cz)

[www.solarnispolecnost.cz](http://www.solarnispolecnost.cz)

[www.mpo-efekt.cz](http://www.mpo-efekt.cz)

[www.uspornespotrebice.cz](http://www.uspornespotrebice.cz)

NA CO PŘÍSPĚJE STÁT? Na úsporné opravy přispívá stát programem Zelená úsporám, který je řazen do tří základních částí: A – Úspora energie na vytápění, B – Výstavba v pasivním energetickém standardu, C – Využití obnovitelných zdrojů energie pro vytápění a přípravu teplé vody. ? V části A programu lze žádat o dotaci na celkové nebo částečné zateplení rodinného či bytového domu. ? V části B se poskytují peníze na stavbu pasivního rodinného

nebo bytového domu – platí pro novostavby a přístavby. ? Část C je určena majitelům bytu či domu, kteří chtějí přejít z neekologického vytápění na biomasu nebo na tepelné čerpadlo. ? Na co všechno lze získat podporu a za jakých podmínek, nalezneme na [www.zelenausporam.cz](http://www.zelenausporam.cz)

