

Základní problém chová v tom, že jste si pořídili psa čistě loveckého plemene. Bigl je prostě honič a snaha na-
jít a sledovat stopu zvířete patří
mezi jeho základní vrozené vlast-
nosti. Bigl je také plemeno, které
pracovalo lecky ve větší vzdále-
nosti od lovece. V praxi to znane-
ná, že se jedná o psa se sklony k sa-
mostatnému rozhodování. Bigl
prostě umí mít svoji hlavu a občas
není jednoduché jej přesvědčit, že
pravdu máme my.

Pokud si člověk takového plemene pořídit, měl by se snažit zvládnout základní poslušnost v době, kdy je pes ještě štěnětem. U takřka dospělého jedince, kterým váš pes je, to nemusí být jednoduché.

Nejlepší je se snažit odvést pozornost psa na něco jiného nebo jej zaměstnat. V úvahu přicházejí základní cviky poslušnosti, jako je sedni či lehni, nebo pamlsky a hračky. Elektronické obojky se používají spíše tam, kde pes honí zvěř nebo nepřijde na přivolání. Elektronický obojek patří do rukou odborníka. Používat jej v okamžiku, kdy máte psa na vodítku, je zbytečné.

Trochu lepší to je se psí ohlávku, která je v posledních dobách řadou lidí vřele doporučována a nopak jinými zatracována. Ohlávku tvoří dvě smyčky, jedna kolem mordy a druhá na krku. Na vodítko se upíná pod tlamou psa, zabírá mu v tlamě a umožňuje majiteli jeho snadnější ovládní. Možná by ve vašem případě mohla ohlávka pomoci. Rozumné by také bylo obrátit se na některou ze psích školek, kde by vám zkušení odborníci poradili přímo podle chování vašeho psa.

Krátce

ARCHITEKTURA
České stavby se utkají o evropskou cenu

to hestest, a uokud bu-
čí a mrazí, nechať je běžet? Z da-
jů o nákupním chování lidí je patr-
né, že obměňují spotřebiče až po
12 letech či delší době. Ty staré
hude uroží do sklepa či na chatu
a dále používají. A to je chyba.

Když má rodina 15letou chladničku, pračku a myčku, za elektriku a vodu utratí přes tři tisíce korun navíc ve srovnání s novými spotřebiči. Nejvíce je rozdílu patrný u kombinovaných chladniček a šuplíkových mrazniček. Ty patří k největším žrotitům energie a znamenají největší pokrok směrem k šetřnosti.

Kdo by dnes vyměnil takový spotřebič za nový, na úsporách by si na něj vydělal za pět let. Ještě více by ušetřili vlastníci dvacetiletých přístrojů – přes dva tisíce ročně u mrazničky a téměř dva a půl tisíce u chladničky. Naopak nemá smysl jen kvůli spotřebě vyměňovat sušičku, myčku či truhlícovou mrazničku. Vyplyvá to ze studie Pražské energetiky, jejíž výsledky získala exkluzivně MF DNES.

Starý spotřebič spolká až pětinu nákladů na elektřinu

Podle výrobců by o výměně spotřebiče za nový měl člověk uvažovat po sedmi letech. „Ale v praxi to neplatí. Po šesti letech vám spotřebič připadá jako skoro nový. Z našich zjištění vyplývá, že průměrně stáří chladniček je 12 let. Patnáctiletý spotřebič není výjimka“, popisuje Josef Raftay z Pražské energetiky, který vedl zmiňovaný výzkum.

Přitom 15letý přístroj může znamenat zbytečnou zátěž rodinného rozpočtu. Zatímco provoz nové chladničky stojí tři až čtyři koruny denně, ta stará může stát 15 či 20 korun. „Průměrná rodina v Praze platí osm až devět tisíc korun ročně za elektřinu a z toho třeba přes 1 400 korun jen kvůli staré chladničce“, počítá Josef Raftay. Pak už stojí za to uvažovat o výměně. Naopak to nemá smysl třeba u stejné staré truhlícové mrazničky, kde jsou roční náklady ve srovnání s novou vyšší jen o 378 korun.

Vyměňte sedmiletou mrazničku, peníze se vrátí za 10 let

Vodítkem pro výměnu spotřebiče

úspor vychází nejlépe šuplíková mraznička. Investice by se do 10 let zaplatila, pokud byste vyměnili sedm let starý přístroj. Dobře vychází i kombinovaná chladnička, vyplácí se nahradit tu osmiletou. O něco hůře na tom jsou chladnička bez mrazničky a pračka – desetileté návratnosti lze dosáhnout výměnou spotřebičů z roku 1997.

Výměna jen kvůli úsporám se však nevyplácí u truhlícové mrazničky, myčky a sušičky. Desetiletá návratnost vychází u náhrady myčky za alespoň 22 let starou, u truhlícové mrazničky je to 26 let. Nejnutnější jsou na tom sušičky – i výměna té z roku 1980 by se v úsporách vrátila přes 14 let. „U sušičky je potenciál návratnosti minimální, protože nová stojí 26 tisíc korun“, vysvětluje Lukáš Kadula, energetický poradce z Pražské energetiky.

Výsledky výzkumu porovnáte i vlastní pračkou

Výzkumníci porovnávali průměrné spotřebiče z let 1980 až 2010. Ze současné nabídky nevybírali ty nejúspornější, které bývají drahé. „Zvolili jsme kompromis mezi spotřebou a cenou, tedy spotřebiče v energetické třídě A++ kolem 10 tisíc korun“, popisuje Lukáš Kadula. Jen sušičky se porovnávaly s přístrojem třídy A, který je dražší. U chladniček a sušiček stačilo sledovat elektřinu, u praček a myček se do srovnání promítla i spotřeba vody. Energetická náročnost vychází z hodnot uvedených výrobcem, zohledňuje se i růst spotřeby vyvolaný stárnutím techniky.

Kdo si chce s uvedenými daty porovnat náklady na vlastní pračku či chladničku, bude mít možnost asi od poloviny září v kalkulačce na webu www.energeticky-poradce.cz. K měření spotřeby lze použít přístroj zvaný wattmetr. Koupíte ho v elektřině či v e-shopech za ceny od 250 korun, půjčují ho i některá energetická poradenská centra sítě EKIS (www.mpo-elektr.cz) či Pražská energetika. Pro srovnání může posloužit přehled těch nejefektivnějších spotřebičů, který zveřejňuje společnost SEVEN na webu www.uspomespotrebice.cz.

Filip Grygela

Stará chladnička

Největší rozdíly mezi novými



a staršími spotřebiči jsou u chladicí techniky. Pro srovnání uvádíme chladničku s mrazákem. Přístroj vyrobený v roce 2010 a koupený za 9 500 korun má roční spotřebu 201 kWh, což při současných cenách elektřiny znamená náklady 913 korun za rok.

Chladnička s mrazákem

Rok výroby	Ročně navíc
2005	723 Kč
2000	1 140 Kč
1995	1 419 Kč
1990	2 418 Kč
1985	2 391 Kč
1980	4 094 Kč

Srovnání dalších spotřebičů

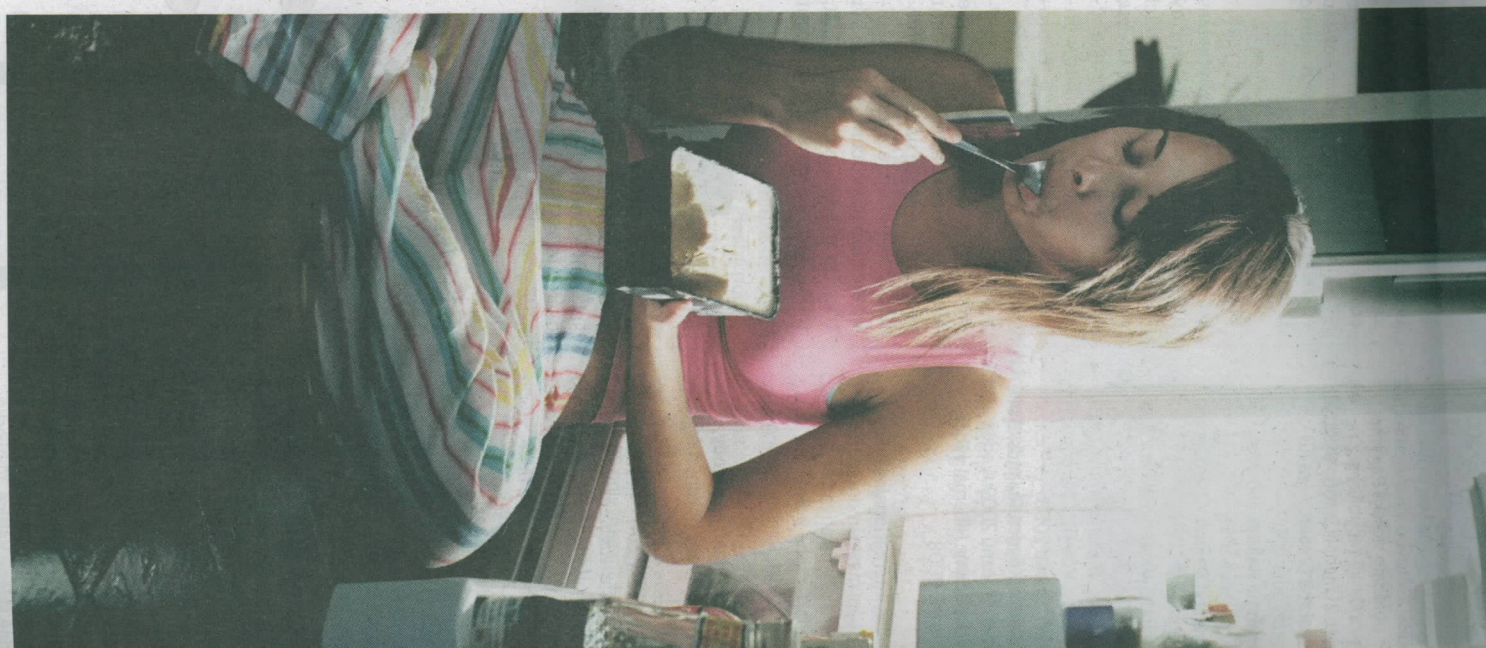
Spotřebič	Rozdíl 2010/1995
Samostatná chladnička	1 016 Kč
Šuplíkový mrazák	1 572 Kč
Truhlícový mrazák	378 Kč
Pračka	973 Kč
Myčka	723 Kč
Sušička	713 Kč

Ceny spotřebičů: chladnička 9 000 Kč, šuplíkový mrazák 7 000 Kč, truhlícový mrazák 10 000 Kč, pračka 8 500 Kč, myčka 12 500 Kč, sušička 26 000 Kč

Zdroj: Pražská energetika z podkladů CECEC CZ, ověření SEVEN

Poznámka: elektřina 4,55 Kč (PRE, D02d, cena včetně distribuce, bez státních plateb), voda 0,058 Kč/l, u pračky 200 cyklů za rok na 60 stupňů a 5 kg prádla,

u myčky 220 cyklů za rok, u sušičky 145–149 ročních cyklů, započítán vliv opotřebení na růst spotřeby.



Chlazení může být levnější Provoz staré chladničky stojí i pět tisíc korun ročně. Tomu, kdo spotřebič vymění za nový, náklady klesnou na necelou tisícikorunu.

Foto: iSfira